

兰州交大工程咨询有限责任公司

年 鉴

(2017 卷)



主 编 王 莉

审 稿 刘凤奎

兰州交大工程咨询有限责任公司

2018 年 1 月

让我们精诚团结
密切合作
遇见彼此的精彩！

让我们同甘共苦，携手前行
走进最美的春天！
遇见最好的风景！



是什么支撑我们走到今天

➤ 人行天地间，做事先做人的共同价值观

把我们**召唤**在一起

➤ 学习、担当、分享、成长的企业精神

把我们**联系**到一起

➤ 对于企业价值和个人尊严的渴望

把我们**凝聚**到一起

向胡杨学习

- 坚韧、顽强：不畏严寒酷暑，千年不朽
- 多样、包容：求同存异

我们的愿景

做有价值的企业，成就有尊严的员工

我们的价值观

人行天地间，做事先做人

我们的原则

守法、争气、分享

我们的承诺

质量第一、诚信为本

业主至上、追求卓越

我们的经营理念

监理一项工程、树立一座丰碑、

开拓一片市场、结识一批朋友！

我们的精神

学习、担当、分享、成长

我们的形象

诚、勤、严、精

我们的境界

净面、敬业、静心

我们的素养

人品好、有担当、好学习

我们的管理方针

安全至上，以人为本；

质量第一，诚信当先；

保护环境，从我做起；

注重细节，精益求精！



2月25-26日，公司第九次职工代表大会暨第四次股东大会隆重召开



3月30日，陕西分公司成立

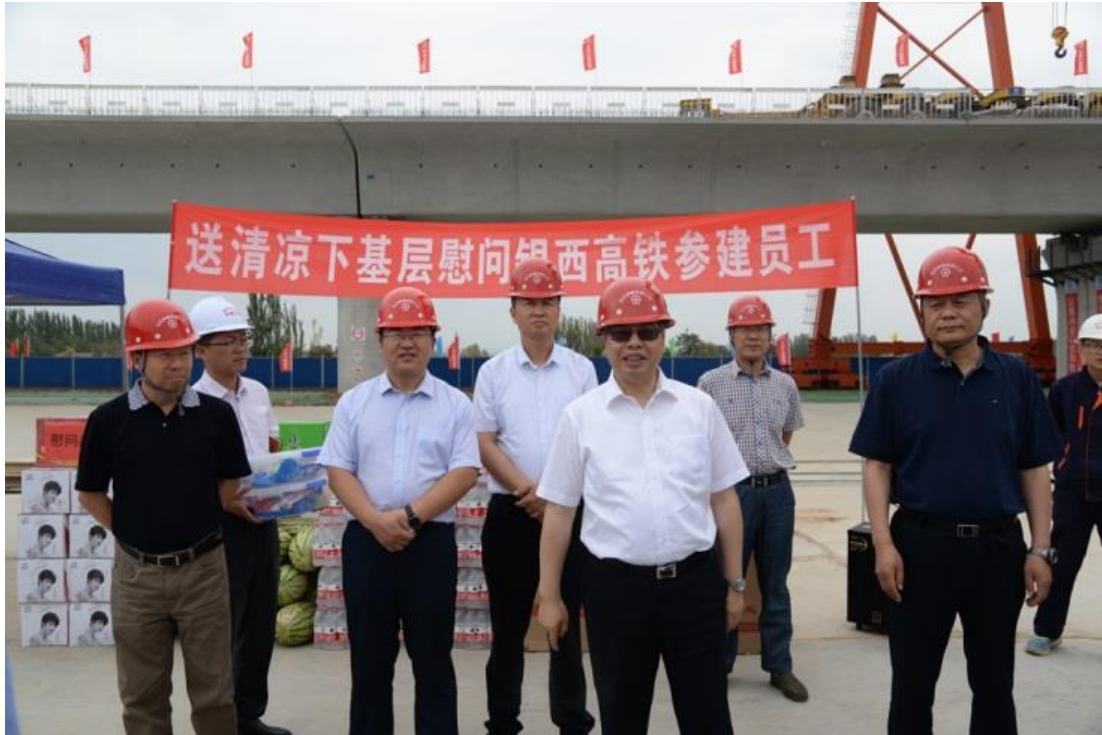
图为兰州交通大学校长杨子江、兰州交大资产公司总经理于清高、公司董事长刘凤奎、监事徐重岐出席陕西分公司揭牌仪式



8月11日，公司董事长刘凤奎、监事会主席兼石济客专总监高军锋陪同
中国铁路总公司副总经理王同军视察石济客专



9月9日，公司总工程师李海峰陪同中国铁路总公司副总经理刘振芳
检查宝兰客专定西北站强基达标情况



8月7日，银西公司董事长赵平陪同宁夏回族自治区副主席刘可为
视察、慰问公司银西高铁站前9标监理站



4月13日，公司总经理唐勇军陪同甘肃省公安消防总队政委蔡建波一行
检查、指导鸿庆苑住宅小区项目



9月29日，兰州交通大学校长杨子江、公司董事长刘凤奎、总经理兼兰渝项目总监唐勇军受邀参加兰渝铁路全线开通仪式



“四纵四横”高铁网的最后一横—石济客专12月28日开通运营



武九客专(大冶北至阳新段)6月12日正式开通运营



宝兰(宝鸡至兰州)高铁7月9日正式开通运营
李海峰总监以宝兰高铁建设“劳动模范”身份受邀乘坐宝兰高铁首发列车



宝兰客专
定西北站站房工程



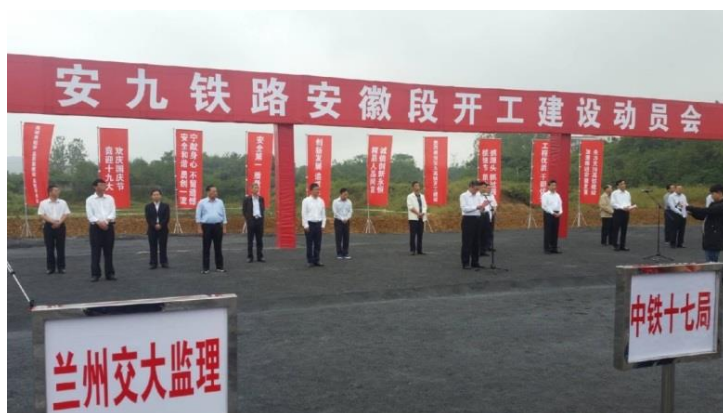
10月12日，兰州交通大学实验教学中心（七）主体工程顺利封顶
图为兰州交通大学校长杨子江、副校长高云庆、
公司董事长刘凤奎、总经理唐勇军等领导出席封顶仪式



12月22日，叙毕铁路两合岩隧道顺利贯通



12月8日上午，西宁枢纽应急配套工程——“高普联络线暨西成铁路先导工程启动仪式”在西宁枢纽工程现场举行



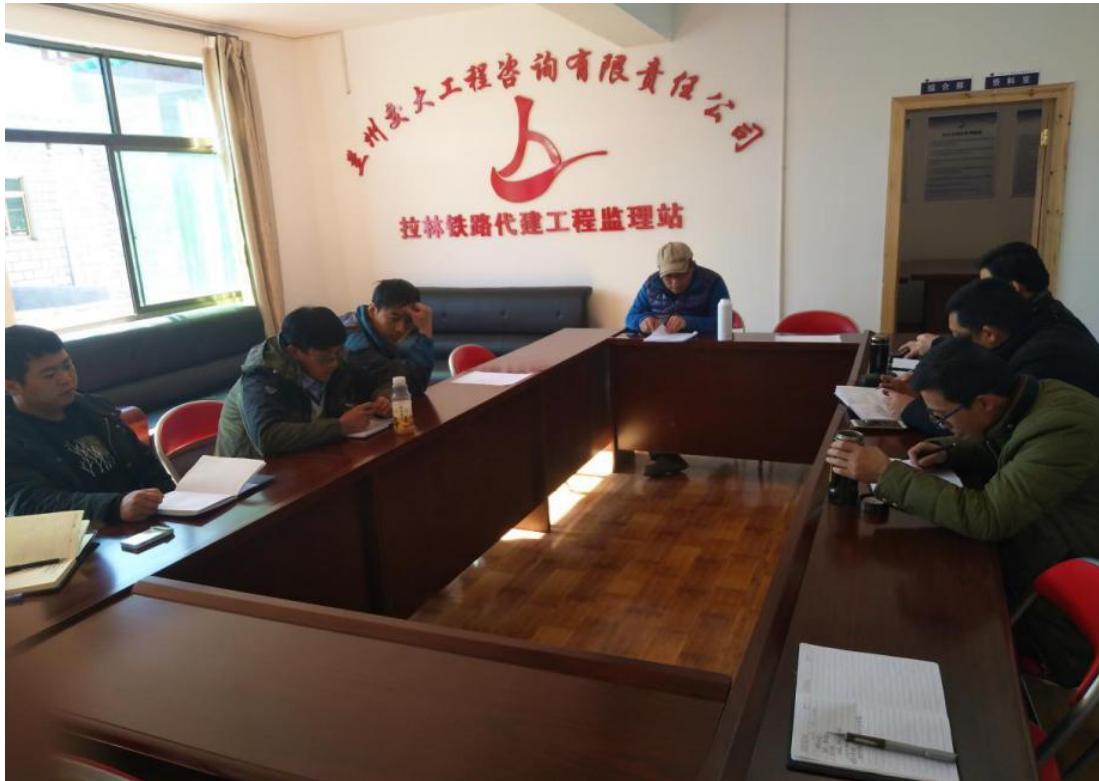
9月30日，安庆至九江高铁项目开工仪式现场



10月18日，公司董事长刘凤奎出席安九铁路（安徽段）监理合同签订仪式



12月20日，公司董事长刘凤奎、副总经理白家凤及项目总监王智庆
出席拉林铁路拉萨代建段开工仪式



12月13日，拉林铁路代建工程监理站和中心试验室组建完成



10月4日-7日，公司董事长刘凤奎赴南宁地铁3号线监理部检查工作



10月17日-18日，公司董事长刘凤奎赴安九铁路监理站检查工作



公司督导组赴叙毕铁路项目开展年度工作检查



武汉至黄石城际铁路余家湾特大桥荣获 2016-2017 年度国家优质工程奖



亚洲最大的 T 构转体梁：武黄城际铁路余家湾特大桥



“陇南市统办大楼”荣获 2016 年度甘肃省建设工程“飞天金奖”



9月12日，公司负责大花岭车站改造四电监理工作现场
(大花岭车站处于繁忙的京广既有干线，封闭点120分钟)



10月10日，宁夏枣泉电厂铁路专用线古窑子车站接轨现场



银西高铁吴忠南特大桥



兰州理工大学省部共建国家重点实验室科研实验楼



6月3日，敦格铁路监理站启用“监理助手 2.0 版”（图为培训会现场）



12月12日，南宁地铁监理站进行“监理助手 2.0 版”操作与使用培训



3月20日，武汉分公司员工参加武汉监理协会“东湖绿道健康行”活动



5月17日，公司代表队参加“兰州交通大学第四十九届运动会”



7月4日，公司党支部赴“两当兵变纪念馆”开展“两学一做”活动



5月9日，第二事业部武威红星星时代广场北区一期工程监理部举行消防演练

目 录

1 公司概况	1
1.1 公司简介	1
1.2 组织机构	2
2 公司治理体系	3
2.1 公司领导班子	3
2.1.1 董事会	3
2.1.2 监事会	3
2.1.3 管理层	3
2.1.4 党支部	3
2.1.5 工会	3
2.2 总部各部门负责人	3
2.2.1 总部机关各部门负责人	3
2.2.2 总部直属机构负责人	4
2.2.3 各工作组负责人	4
2.3 二级机构领导班子	4
2.3.1 分（子）公司领导班子	4
2.3.2 事业部负责人	5
2.3.3 直属监理站领导班子	5
2.4 股权状况	6
2.4.1 股东变更情况	6
2.4.2 年底股权状况	6
3 公司资信	7
3.1 公司资质情况	7
3.1.1 本年增项	7
3.1.2 年底资质总览	7
3.2 第三方认证情况	8
3.3 获奖情况	8
3.3.1 公司荣誉	8
3.3.2 项目获奖	8
3.3.3 员工个人获奖及荣誉	9
3.4 加入 NGO 情况	10
3.4.1 本年变化	10
3.4.2 参加 NGO 情况总览	10
3.5 信用评价报告	10
3.5.1 铁路总公司信用评价	10

3.5.2 顾客满意度调查	10
4 队伍建设	11
4.1 新增个人执业资格	11
4.2 员工学历进修情况	12
4.3 骨干员工构成总览	12
4.3.1 各类执业资格统计	12
4.3.2 其他职业（培训）资格统计	12
4.3.3 骨干员工职称分布情况	12
4.3.4 甘肃省建设厅房屋建筑和市政基础设施工程评标专家	13
4.4 先进集体及优秀员工	14
4.5 忠诚员工	16
5 经营与管理	17
5.1 当年主要新增项目一览表	17
5.2 内部管理	19
5.2.1 机构调整	19
5.2.2 管理制度	19
5.3 研发与创新	19
5.3.1 研发成果	19
5.3.2 论著发表一览	19
5.4 社会责任	19
5.4.1 纳税	19
5.4.2 社会捐助	20
5.5 企业文化建设	20
5.5.1 倡导胡杨精神	20
5.5.2 企业文化活动	21
6 重要文献	22
6.1 夏、秋、冬，我们一起走过	22
6.2 依法合规、创新经营，确保公司平稳发展	30
6.3 董事长新春致辞	41
6.4 文萃	42
6.4.1 “三八妇女节员工演讲比赛”文章精选	42
6.4.2 “五四青年节诗歌朗诵比赛”诗歌、文章精选	44
7 大事记	47



1 公司概况

1.1 公司简介

兰州交大工程咨询有限责任公司前身为兰州铁道学院工程建设监理公司。公司成立于1993年2月1日，2008年1月9日改制为股份制有限责任公司。公司依托兰州交通大学，是一个集教学、科研、生产为一体的研究型综合咨询公司。

公司注册资本壹仟伍佰万元（人民币）。现有7个职能部门及兰州总站、西宁基地、造价咨询部、招标代理部等4个直属机构，10个事业部及西宁、银川、成都、大同、武汉、上海、宜宾、酒泉、昆明、南京、陕西、郑州等12个分公司和拓扑全资子公司。

公司具有建设部铁路工程、房建工程、市政工程监理甲级，电力、机电安装乙级资质；国家人防办人防工程监理甲级资质；国家质检总局铁道及城市轨道交通工程设备监理甲级，信息工程、热力及燃气工程、环保工程设备监理乙级资质；甘肃省环境监理、地质灾害治理监理、工程造价咨询、工程招标代理及项目代建资格；为中国设备监理协会定点培训单位。

主营：铁路工程、房屋建筑工程、人防工程、市政工程、城市轨道交通工程、给排水工程、信息工程、设备工程等监理及咨询；工程构造物（含基桩）检测与评估、材料与土工试验、工程测量。（非工商注册经营范围）

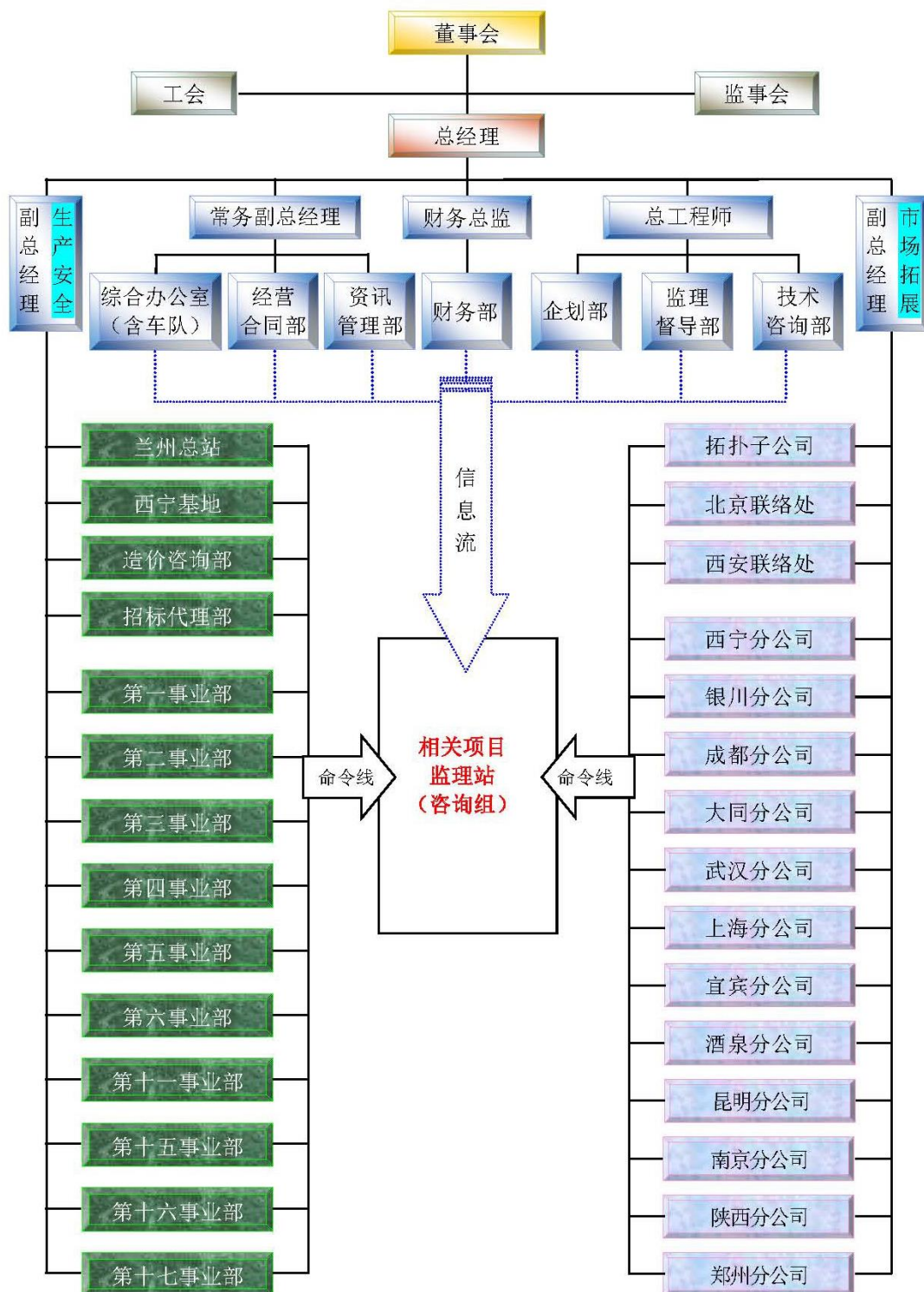
兼营：工程建设技术开发、技术服务、造价管理、人员培训。

- 员工 749 人，其中高级职称 105 人，中级职称 302 人，初级职称 100 人。
- 注册监理工程师 94 人。
- 注册造价工程师 14 人。
- 注册一级建造师 8 人。
- 注册咨询工程师 5 人。
- 注册安全工程师 11 人。
- 注册设备监理师 31 人
- 注册人防监理工程师 18 人。





1.2 组织机构





2 公司治理体系

2.1 公司领导班子

2.1.1 董事会

董 事 长：刘凤奎

董 事：于清高、孙珍寿¹、赵 平¹、惠振英¹

联席会议秘书：王 莉²

注 1：孙珍寿、赵 平、惠振英 自 2017 年 2 月 26 日任职，见《第四次股东大会第 02 号公告》（交大咨询文（2017）第 13 号）。

注 2：王 莉 自 2017 年 2 月 26 日任职，见《第四次股东大会第 06 号公告》（交大咨询文（2017）第 17 号）。

2.1.2 监事会

主 席：高军锋¹

监 事：徐重岐、周 瑾、冉美华（独立监事）²

注 1：高军锋 自 2017 年 2 月 26 日任职，见《第四次股东大会第 05 号公告》（交大咨询文（2017）第 16 号）。

注 2：冉美华 自 2017 年 2 月 26 日任职，见《第四次股东大会第 03 号公告》（交大咨询文（2017）第 14 号）。

2.1.3 管理层

总 经 理：唐勇军

总工程师：李海峰¹

财务总监：萨学洛

副总经理：白家凤、周占京、江晓云¹、田建文¹、陈锦华¹

纪学伟²、马增禄²、杨艳彤²、许 光²、景小荣²、赵江林²、
魏廷武²、朱家勤²

注 1：李海峰、江晓云、田建文、陈锦华 自 2017 年 2 月 26 日任职，见《兰州交大工程咨询有限责任公司令（2017）第 1 号》。

注 2：纪学伟、马增禄、杨艳彤、许 光、景小荣、赵江林、魏廷武、朱家勤 自 2017 年 2 月 26 日任职，见《兰州交大工程咨询有限责任公司令（2017）第 2 号》。

2.1.4 党支部

书记：唐勇军

委员：江晓云 徐重岐

2.1.5 工会

主 席：冯 军

委 员：王淑委

2.2 总部各部门负责人

2.2.1 总部机关各部门负责人

综合办公室主任：路志宏

副主任兼车队队长：冯 军

经营合同部部长：陈自勇

监理督导部部长：惠振英¹

技术咨询部部长：李海峰

企划部部长：徐重岐



财务部部长：萨学洛 副部长：龙 珍²、韩 静²
 资讯管理部部长：赵 平

注1：惠振英 自 2017 年 2 月 26 日任职，见《兰州交大工程咨询有限责任公司令（2017）第 5 号》。

注2：龙 珍、韩 静 自 2017 年 2 月 26 日任职，见《兰州交大工程咨询有限责任公司令（2017）第 5 号》。

2.2.2 总部直属机构负责人

西宁基地主任：白家凤 办公室主任：刘 肖¹
 兰州总站站长：唐勇军 常务副站长：王淑委 副站长：马 庆
 造价咨询部部长：陈锦华
 招标代理部部长：马 莉²

注1：刘 肖 自 2017 年 2 月 26 日任职，见《兰州交大工程咨询有限责任公司令（2017）第 4 号》。

注2：马 莉 自 2017 年 2 月 26 日任职，见《兰州交大工程咨询有限责任公司令（2017）第 4 号》。

2.2.3 各工作组负责人

安全生产督查组组长：江晓云 副组长：白家凤 周占京 李海峰 惠振英
 规范管理督导组组长：徐重歧 副组长：萨学洛 冉美华 陈自勇
 企业文化促进组组长：赵 平 副组长：冯 军 路志宏 王 莉

注：以上人员自 2017 年 2 月 26 日任职，见《兰州交大工程咨询有限责任公司令（2017）第 7 号》。

2.3 二级机构领导班子

2.3.1 分（子）公司领导班子

分（子）公司		总经理	副总经理	总工	财务负责人	办公室主任
编码	名称					
T00	拓扑子公司	徐重歧 ¹	/	罗宏伟 ¹ 任新敏 ¹	任 娟	刘 婧
F01	西宁分公司	白家凤	/	乔俊刚	陈鹤文	金婧萍
F02	银川分公司	纪学伟	孙建华 ²	尚建雄	杨淑英	孙建华
F03	成都分公司	马增禄	马 昀	王学义 ²	岳丽萍	王 雁 ²
F04	大同分公司	杨艳彤	石建武	韩 诚	石建武	盛海玲
F05	武汉分公司	许 光	周 俊	卢彤朝	陈兰群	胡必波
F06	上海分公司	景小荣	陈思聪 ²	/	颜 莉	陈思聪
F07	宜宾分公司	赵江林	/	/	唐世华	唐世华
F08	酒泉分公司	魏廷武	焦 鹏 ²	徐林春 ²	范海红 ²	范海红
F09	昆明分公司	罗 娟	/	/	韩 琼	张晁境
F10	南京分公司	朱家勤	王金山	冯启通	火 炎 ²	火 炎
F11	陕西分公司	杨志民 ³	张 腾 ³	白 龙 ³	郭军委 ³	朱 楠 ³
F12	郑州分公司	杨俊涛 ⁴	梁 亚 ⁴	/	张长莉 ⁴	刘朋佩 ⁴

注1：徐重歧、罗宏伟、任新敏（中心试验室主任） 自 2017 年 2 月 26 日任职，见《兰州交大工程咨询有限责任公司令（2017）第 3 号》。

注2：孙建华、王学义、王 雁、陈思聪、焦 鹏、徐林春、范海红、火 炎 自 2017 年 2 月 26 日任职，见《兰州交大工程咨询有限责任公司令（2017）第 2 号》。

注3：杨志民、张 腾、白 龙、郭军委、朱 楠 自 2017 年 3 月 29 日任职，见《兰州交大工程咨询有限责任公司令（2017）第 9 号》。

注4：杨俊涛、梁 亚、张长莉、刘朋佩 自 2017 年 3 月 29 日任职，见《兰州交大工程咨询有限责任公司令（2017）第 24 号》。



2.3.2 事业部负责人

编码	名 称	部 长	副部长	编码	名 称	部 长	副部长
S01	第一事业部	张新科	祁得元	S06	第六事业部	王宏辉	王奋钰
S02	第二事业部	马 莉	孙喜荣	S11	第十一事业部	魏家文	/
S03	第三事业部	胡静文	敖秉元	S15	第十五事业部	郭晓燕	/
S04	第四事业部	马 华	关景方 ¹ 安永胜	S16	第十六事业部	刘凌冲	杨方平
S05	第五事业部	杨志军	/	S17	第十七事业部	何 斌	曾 云

注 1：关景方 自 2017 年 2 月 26 日任职，见《兰州交大工程咨询有限责任公司令（2017）第 6 号》。

2.3.3 直属监理站领导班子

编码	名 称	总 监	副 总 监	办公室 主任	资料员	备注
J01	兰州枢纽	江晓云	/	赵 明	杨晓东	
J02	西宁枢纽	田建文	/	刘 肖	汪正全	
J04	兰渝铁路	唐勇军	杨春宁	卢德俊	卢德俊	
J05	宝兰客专	李海峰	王卫东	李文娟	李文娟	
J06	敦格铁路	贾文成	/	李创红	李太康	
J07	兰州工大	陈锦华	/	刘涛涛	王 阳	
J09	石济客专	高军锋	刘榆强、高长恒、 师艳青	巴永宁	荣燕燕	
J10	武汉总站	周占京	/	张建洲	陈 琛	
J10N02	武九客专	卢彤朝	许吉国	张建洲	陈 琛	
J11	拉日铁路	蒋应禄	/	/	李柏斌	
J12	干武二线	惠振英	任建新	崔旭祥	苏严艳	
J13	兰合铁路	杨德明	/	/	/	暂停
J15	拉林铁路	杨德明	刘晋平、宗振江	杨 径	金子超	
J16	宁夏质检	惠振英	白家凤、徐重岐、 马 庆	/	/	
J17	京唐铁路	师艳青	/	/	/	
J18	叙毕铁路	许 光	许 菁、许 志	刘兆勇	高雅清	
J19	拉林代建	王智庆	蒋应禄	何柏旗	杨 瑞	
J20	南宁地铁	张 骏	戴维军、张长青	吴丽华	张 恒	



2.4 股权状况

2.4.1 股东变更情况

根据公司章程，杨长安因年满 65 周岁，自愿将其所持股份转让给刘凤奎、师艳青。

2.4.2 年底股权状况

序号	员工编码	姓 名	入股时间	股权比例
00	Z00W01	兰州交大资产公司	2008.01	51.0%
01	1GD001	刘凤奎	2008.01	49.0%
02	1GD002	唐勇军	2008.01	
03	1GD003	赵 平	2008.01	
04	1GD004	高军锋	2008.01	
05	1GD006	白家凤	2008.01	
06	1GD007	萨学洛	2008.01	
07	1GD008	江晓云	2008.01	
08	1GD009	陈自勇	2008.01	
09	1GD010	冯 军	2008.01	
10	1GD011	田建文	2008.01	
11	1GD013	陈锦华	2008.01	
12	1GD016	杨艳彤	2013.06	
13	1GD017	纪学伟	2008.01	
14	1GD018	许 光	2008.01	
15	1GD019	卢彤朝	2008.01	
16	1GD021	李海峰	2008.01	
17	1GD022	惠振英	2008.01	
18	1GD023	王淑委	2008.01	
19	1GD024	关景方	2008.01	
20	1GD025	蒋应禄	2008.01	
21	1GD026	贾文成	2012.08	
22	1GD027	杨德明	2012.08	
23	1GD028	王智庆	2012.08	
24	1GD035	徐重岐	2015.12	
25	1GD036	周占京	2015.12	
26	1GD039	师艳青	2017.05	
27	1GD052	胡静文	2016.05	
28	1GD053	赵江林	2016.12	



3 公司资信

3.1 公司资质情况

3.1.1 本年增项

- 2017 年 7 月 11 日，重新申报工程招标代理机构资质证书。
- 2017 年 9 月 13 日，拓扑子公司完成 CMA 计量认证扩项。

3.1.2 年底资质总览

序号	资质名称	专业领域	级别	取得时间
1	工程监理资质证书	房屋建筑工程 铁路工程 市政公用工程	甲级	2014.06.23
2	工程监理资质证书	电力工程 机电安装工程	乙级	2016.01.26
3	人民防空工程建设监理证书	全国范围内各种可抗力等级人防工程	甲级	2014.01.01
4	工程造价咨询资质证书	工程造价	乙级	2016.08.25
5	工程招标代理机构资质证书	工程招标代理	暂定	2017.07.11
6	建设工程项目代建单位资质证书	房屋建筑工程 铁路工程 市政公用工程	暂定	2013.04.23
7	监理单位资质等级证书	地质灾害治理工程	丙级	2016.03.07
8	设备监理单位证书 (协会备案)	电力和牵引供电系统 通信和信号系统 线路设备	甲级	2016.06.21
		自动化控制系统 信息网络系统、信息资源系统 信息应用系统 热力及燃气工程设备 环保基础设施设备污水处理设备	乙级	2016.06.21
9	建设项目环境监理单位备案证书	铁路、道路、隧道、桥梁工程	备案	2015.01.08
10	建设工程质量检测机构资质证书 (拓扑子公司)	建筑工程检测 地基基础和主体结构检测	甲级	2016.09.09
		市政工程检测	乙级	2016.09.09
		建筑幕墙及门窗工程检测	资格	
11	CMA 计量认证证书 (拓扑子公司)	建筑工程材料、市政工程材料、 地基基础和主体结构、 建筑幕墙及外窗、 建筑节能、室内环境	资格	2017.09.13



3.2 第三方认证情况

序号	认证体系	覆盖产品及过程	生效日期	延续日期
1	质量管理体系 GB/T19001-2016/ISO9001:2015	铁路工程监理 房屋建筑工程监理 市政公用工程监理 及相关的管理活动	2017.12.19	2020.12.06
2	环境管理体系 GB/T24001-2016/ISO14001:2015			
3	职业健康安全管理体系 GB/T28001-2011/OHSAS 18001:2007			
4	质量管理体系 GB/T19001-2008/ISO 9001:2008 (拓扑子公司)	建筑工程、市政工程、 地基基础和主体结构、 建筑幕墙及门窗 工程的检测	2016.02.02	2018.09.15

3.3 获奖情况

3.3.1 公司荣誉

序号	奖项名称	颁奖单位	获奖部门	获奖时间
1	“抓开工、促在建、勇创新、建精品” 立功竞赛活动“标杆单位”	中共兰州铁路局委员会 兰州铁路局 兰州铁路局工会、团委	公司	2017.02
2	“抓开工、促在建、勇创新、建精品” 立功竞赛活动“先进监理站”	中共兰州铁路局委员会 兰州铁路局 兰州铁路局工会、团委	敦格铁路 监理站	2017.02
3	“抓开工、促在建、勇创新、建精品” 立功竞赛活动“先进监理站”	中共兰州铁路局委员会 兰州铁路局 兰州铁路局工会、团委	干武二线 监理站	2017.02

3.3.2 项目获奖

序号	奖项名称	项目名称	颁奖单位	获奖时间
1	中国建设工程鲁班奖 (国家优质工程)	新建宝鸡至兰州铁路客运 专线兰州西客站站房	中华人民共和国 住房和城乡建设部	2017.11
2	2016-2017 年度 国家优质工程奖	新建武汉至黄石城际铁路 余家湾特大桥	中国施工企业管理 协会	2017.12
3	2016-2017 年度 国家优质工程奖	新建兰新铁路第二双线(新 疆段)四电集成	中国施工企业管理 协会	2017.12
4	2016 年度甘肃省建设工 程飞天金奖	陇南市统办大楼	甘肃省住房和城乡 建设厅	2017.02
5	2017 年度兰州市建设工 程白塔奖	兰州交通大学 西教学实验楼	兰州市建筑业联合会	2017.12



3.3.3 员工个人获奖及荣誉

序号	姓 名	奖项名称 / 等级	颁 奖 单 位	获奖时间
1	惠振英	“抓开工、促在建、勇创新、建精品”立功竞赛活动“优秀监理人员”	中共兰州铁路局委员会 兰州铁路局 兰州铁路局工会、团委	2017.02
2	李创红	“抓开工、促在建、勇创新、建精品”立功竞赛活动“优秀监理人员”	中共兰州铁路局委员会 兰州铁路局 兰州铁路局工会、团委	2017.02
3	宋维光	“抓开工、促在建、勇创新、建精品”立功竞赛活动“优秀监理人员”	中共兰州铁路局委员会 兰州铁路局 兰州铁路局工会、团委	2017.02
4	李海峰	徐兰高速宝兰段（兰州局管段）运行试验参建先进个人	中共兰州铁路局委员会 兰州铁路局	2017.06
5	惠振英	优秀总监理工程师	中国铁道工程建设协会	2017.12
6	田建文	优秀监理工程师	中国铁道工程建设协会	2017.12
7	杨艳彤	优秀监理工程师	中国铁道工程建设协会	2017.12
8	唐勇军	2016 年度甘肃省建设工程飞天金奖（陇南市统办大楼）	甘肃省住房和城乡建设厅	2017.02
9	唐勇军	甘肃省五一劳动奖章	甘肃省总工会	2017.04
10	高长恒	石济客运专线 2016 年度标准化管理考核“标准化管理先进个人”	石济铁路客运专线公司	2017.01
11	岳晓平	2016 年优秀监理工程师	青藏铁路公司格拉段扩能改造工程建设指挥部	2017.01
12	窦立明	2017 年度先进个人	兰新铁路甘青有限公司	2017.12



3.4 加入 NGO 情况

3.4.1 本年变化

无

3.4.2 参加 NGO 情况总览

序号	协 会 名 称	会员级别	加入时间
1	中国设备监理协会	常务理事	2004.05
2	中国建设监理协会	甲级单位	2014.09
3	中国铁道工程建设协会	甲级单位	2000.04
4	甘肃省质量协会	常务理事	2008.09
5	甘肃省建设监理协会	常务理事	2010.07
6	甘肃省环境保护产业协会	会员	2013.12
7	甘肃省建设工程造价管理协会	会员	2015.08
8	甘肃省老科协环保能源分会	会员	2015.01
9	甘肃省地址灾害防治协会	会员	2013.03
10	甘肃省建设工程招标投标协会	会员	2014.07
11	《建设监理》理事会	副理事长	2015.12

3.5 信用评价报告

3.5.1 铁路总公司信用评价

- 2016 下半年铁路建设项目监理企业信用评价成绩为第 31 名（295.90），等级为 B，适用期[2017-02-21 至 2017-08-20]。
- 2017 上半年铁路建设项目监理企业信用评价成绩为第 24 名（296.36），等级为 B，适用期[2017-08-31 至 2018-02-28]。

3.5.2 顾客满意度调查

- 2017 年度公司督导检查组共发出《业主满意度调查表》13 份，回收 13 份，回收率 100%，平均顾客满意度 92.1%。
- 工程项目监理过程无重大投诉事项。



4 队伍建设

4.1 新增个人执业资格

- 公司机关
饶绍琦 通过注册安全工程师考试。
- 兰州总站
马 庆 监理工程师注册成功。
- 西宁枢纽
刘 肖 通过注册监理工程师考试，并取得资格证书。
- 宝兰客专监理站
王卫东 通过注册监理工程师考试，并取得资格证书。
- 敦格铁路监理站
刘 雨、徐天广 监理工程师注册成功。
- 南宁地铁
张 骏 转入注册监理工程师执业资格证。
- 银川分公司
马 亮 转入注册监理工程师执业资格证。
- 大同分公司
陈建强、邵玮峰、杨世新、郭彬锋、胡文勛 转入注册监理工程师执业资格证。
- 上海分公司
闵长青 转入注册监理工程师执业资格证。
- 酒泉分公司
许兵春、许林春 转入注册监理工程师执业资格证。
- 南京分公司
萧以苏、吕国兵、邢善英 转入注册监理工程师执业资格证。
- 郑州分公司
于吉岩、王树磊、郝 虎、蒋 勇 转入注册监理工程师执业资格证。
- 成都分公司银西铁路监理站
吴克鸿 取得注册监理工程师执业资格证。
- 第二事业部
王会义 转入注册监理工程师执业资格证。
- 第五事业部
尉全录 8 月监理工程师成功注册；10 月造价工程师成功注册；12 月通过高级工程师职称评审，并取得一级建造师市政专业增项。



- 第十七事业部
刘 斌 通过注册监理工程师考试，并取得资格证书。
- 沈阳铁路项目
洪金广 转入注册监理、造价、一建执业资格证书；刘 健 转入注册监理工程师执业资格证书。

4.2 员工学历进修情况

- 第十七事业部总监代表 刘 斌 考取兰州交通大学工程管理硕士研究生。
- 西宁枢纽监理站办公室主任 刘 肖 于 2017 年 12 月取得兰州交通大学建筑与土木工程领域工程硕士学位。

4.3 员工构成总览

4.3.1 各类执业资格统计

执业资格 总数	监理 工程师	造价 工程师	一级 建造师	咨询 工程师	安全 工程师	设备 监理师	人防监理 工程师
181	94	14	8	5	11	31	18

4.3.2 其他职业（培训）资格统计

职业资格 总 数	铁路工程			铁道部试验证书		中铁科院试验证书	
	总监	监理 工程师	监理员	中级	初级	试验室技术 负责人	试验室主任
409	79	220	38	33	24	6	9

4.3.3 员工职称分布情况

总人数	专业技术人员					管理 人员	其他 人员
	教高	高工	工程师	助工	技术员		
749	1	104	302	100	181	161	61



4.3.4 甘肃省建设厅房屋建筑和市政基础设施工程评标专家

序号	姓名	性别	证书编号	执业资格	发证日期
1	白家凤	男	01-1074	注册监理工程师	2016.09.19
2	徐重岐	男	01-1075	注册监理、咨询工程师	2016.09.19
3	高军锋	男	01-1076	注册监理工程师	2016.09.19
4	李海峰	男	01-1077	注册监理、造价工程师	2016.09.19
5	田建文	男	01-1078	注册监理、设备工程师	2016.09.19
6	李昌锋	男	01-1079	注册监理、造价工程师	2016.09.19
7	刘凤奎	男	01-1080	注册监理、设备工程师	2016.09.19
8	周占京	男	01-1081	注册监理工程师	2016.09.19
9	惠振英	男	01-1082	注册监理工程师	2016.09.19
10	王智庆	男	01-1083	注册监理、造价工程师	2016.09.19
11	雷 斌	男	01-1084	注册监理工程师	2016.09.19
12	贾文成	男	01-1085	注册监理工程师	2016.09.19
13	王淑委	女	01-1086	注册造价工程师	2016.09.19
14	关景方	女	01-1087	注册监理工程师	2016.09.19
15	王宏辉	男	01-1088	注册监理、造价工程师	2016.09.19
16	杜亚恒	男	01-1089	注册监理、造价工程师	2016.09.19
17	唐勇军	男	01-1090	注册监理工程师	2016.09.19
18	陈锦华	女	01-1091	注册监理、造价工程师	2016.09.19

4.4 先进集体及优秀员工

兰州交大工程咨询有限责任公司文件

交大咨询文（2017）第 07 号

关于表彰二〇一六年度先进集体
和优秀员工的决定

各分公司、事业部、直属分支机构及监理站、公司总部机关各部（室）：

过去的一年，在全体员工精诚团结、共同努力下，公司实现了年初确定的经营目标。为表彰先进，激励员工努力工作，开创公司发展新局面，经 2017 年 2 月 23 日总经理办公会议研究，决定授予 F03 成都分公司、S02 第二事业部和 J06 敦格铁路监理站等八个单位“先进集体”称号（见附件 1）；授予李成娥等 88 名同志“优秀员工”称号（见附件 2）。对先进集体颁发奖牌一面，每位员工奖金 500 元；优秀员工每人颁发荣誉证书及奖金 1000 元。

希望受表彰的单位及员工在新的一年里再接再厉，坚持守法、争气、分享的原则，把事做对、把事做好、把事做顺！也希望公司上下全体员工继续弘扬学习、担当、分享、成长的企业精神，做出我们企业的价值，做出我们员工个人的尊严。

附件：
1. 《二〇一六年度先进集体名单》
2. 《二〇一六年度优秀员工名单》

二〇一七年二月二十五日

兰州交大工程咨询有限责任公司

抄 送：存档。

兰州交大工程咨询有限责任公司 2017 年 2 月 23 日印发

-1-

附件 1：
二〇一六年度先进集体名单

一、分公司：
1. F03 成都分公司
2. F04 大同分公司
3. F10 南京分公司

二、事业部：
1. S02 第二事业部
2. S16 第十六事业部

三、监理站：
1. J06 敦格铁路监理站
2. J09 石济客专 监理站
3. J12 干武二线 监理站

二〇一七年二月二十五日

兰州交大工程咨询有限责任公司

-2-

附件 2:

二〇一六年度优秀员工名单

- F00 拓卦子公司：李成娥 张治勇
 F02 银川分公司：宋恩昌 李满家
 F03 成都分公司：熊平 年玉娇 李森盛 陈元芝 宋康 岳莉萍
 李平州 孙宇 宋伟光
 F04 大同分公司：庞有福 吴平 盛海玲 张润堂 王树龙 尚国英
 F05 武汉分公司：刘国强 吴喜生 龚宇
 F07 宜宾分公司：王慨中 唐世华 龚抗敏 王传良 阳艳国
 F08 酒泉分公司：郭雪文 王小虎
 F09 昆明分公司：张晁境 韩琼
 F10 南京分公司：蒋千 郭剑 张春生 邓龙生
 S01 第一事业部：罗志刚
 S02 第二事业部：刘亚晶
 S03 第三事业部：王桂杰 文应龙
 S04 第四事业部：牛焱琼
 S05 第五事业部：吕忠伟 郭君鹏 陈开宪 郭德林 邵恒东
 J01 兰州枢纽监理站：马亮 杨晓东
 J02 西宁枢纽监理站：张俊丽 王星
 J03 宁西二线监理站：伍峰平 许志
 J04 兰渝铁路监理站：陶子龙 杨林茂

- J05 宝兰客专监理站：李文娟 罗伟 张雷
 J06 敦格铁路监理站：徐天广 司富晖
 J07 兰州工大监理站：高颖超
 J09 石济客专监理站：韩国志 王子章 高敏
 J10 武汉监理总站：程晓东
 J10N02 武九客专：杨再华 陈琛 蒋庚平 胡志 胡金丹
 J11 拉日铁路指挥部：李柏斌
 J12 干武二线监理站：崔旭祥 许多慧 安亚洲 拉存琪 马兵兵
 J15 拉林铁路监理站：罗清忠 朱玉平 马文智 康成刚 王保军
 Z01 公司机关：陈鹤文 韩静 高澜坤
 Z02 兰州总站：贾彦东 魏晋宏 李培恺
 Z03 西宁基地：乔俊岗 金靖萍 郭峰

4.5 忠诚员工

兰州交大工程咨询有限责任公司文件

交大咨询文（2017）第 08 号

关于表彰忠诚员工决定

各分公司、事业部、直属分支机构及监理站、公司总部机关各部（室）：

经 2017 年 2 月 23 日总经理办公会议研究，决定授予任新敏等 40 位同志“忠诚员工”称号（见附件）。忠诚员工每人颁发荣誉证书及奖金 1000 元。

需要特别说明的是，除上述 40 名仍然在职的忠诚员工外，还有许多 2008 年 2 月 1 日以前就在公司工作，后因年龄、身体等原因离开工作岗位的老同志，虽然未出现在本次表彰的名单中，但我们不会忘记他们为公司的发展所做出的贡献。在此，我们以热烈的掌声对他们表示衷心的感谢和由衷的敬意。祝他们身体健康，吉祥如意幸福！

希望公司上下全体员工恪守做事做人的价值观，奉行学习、担当、分享、成长的企业精神，努力追求净面、静心、敬业的员工境界，真正把我们的公司做精、做强、做持久！

附件：《忠诚员工名单》

抄 送：存档。

兰州交大工程咨询有限责任公司

2017 年 2 月 23 日印发

二〇一七年二月二十三日

兰州交大工程咨询有限责任公司

- 1 -

附件：忠诚员工名单

F00 拓扑子公司：任新敏

F02 银川分公司：孙建华

F04 大同分公司：韩斌 陈新林 杨晓东 米祥

S01 第一事业部：张新科

S04 第四事业部：马华

S05 第五事业部：杨志军

S06 第六事业部：王奋钰

J01 兰州枢纽监理站：赵明

J02 西宁枢纽监理站：陈钢

J04 兰渝铁路监理站：卢德俊 岳建平 田伏龙

J05 宝兰客专监理站：王卫东 顾欣

J07 兰州工大监理站：谈巍

J09 石济客专监理站：刘榆强

J10 武汉监理总站：孔令俭 许菁 赵根友 陈汉洪 严旭祯

J12 干武二线监理站：吴俊刚 马勇杰

J15 拉林铁路监理站：刘晋平 宗振江 王青林

Z01 公司机关：张文燚 杨万军 龙珍 路志宏

Z02 兰州总站：安玉芳 雷斌 马庆 陶新中 武永军

Z03 西宁基地：杨永刚 赵国胜

- 2 -



5 经营与管理

5.1 当年主要新增项目一览表

序号	项目名称	工程规模	工程类型	开工日期	总监	建设单位
1	文县人民检察院办案和专业技术用房及文县党员干部警示教育基地	5836.94 m ²	房建工程	2017.08	唐勇军	文县人民检察院
2	兰州新区南部片区 NCE7# 道路工程	4720 万元	市政工程	2016.11	刘联华	兰州新区土地资产投资管理公司
3	金塔县粤水电新能源有限公司 80 兆瓦光伏并网发电项目	60000 万元	电力工程	2016.12	魏廷武	金塔县粤水电新能源公司
4	通渭县王家河水厂工程	8691.30 m ²	市政工程	2017.02	关景方	通渭给排水公司
5	青藏铁路格尔木机务段新建教育设备楼、材料库、侯班楼、运转楼	4296 万元	房建工程	2017.04	白家风	青藏铁路公司工程管理所
6	青藏铁路兰青线老鸦城站、青藏线鸟岛站、青藏线陶力站、青藏线连湖站增加渡线及增设接触网	3759 万元	铁路工程	2017.04	白家风	青藏铁路公司工程管理所
7	兰州交通大学北校区体育运动场馆（一期）工程	13935 m ²	公用工程	2017.04	姚自忠	兰州交通大学
8	兰州交通大学实验教学中心（七）工程	4996.63 m ²	房建工程	2017.04	姚自忠	兰州交通大学
9	呼和浩特市城市轨道交通 2 号线一期工程管片生产监理	49400 万元	地铁	2017.01	胡文勋	呼和浩特市城市轨道交通建设管理公司
10	郑州市轨道交通 4 号线土建施工监理 04 标段	181248 万元	地铁	2017.02	郝 虎	郑州市轨道交通公司
11	陇南车站阶州广场综合商务开发项目 A、B 区室内装饰监理	53926.90 m ²	房建及装饰装修	2017.06	王宏辉	陇南市龙江城乡发展公司房地产开发分公司
12	南宁市轨道交通 3 号线一期工程机电工程监理 6 标	/	地铁站后工程	2017.03	张 骏	南宁轨道交通集团公司
13	东海县 236 省道上跨陇海铁路立交工程	3880 万元	铁路立交	2017.07	王晓林	安徽上铁地方铁路开发公司



序号	项 目 名 称	工程规模	工程类型	开工日期	总监	建设单位
14	玉门市东镇污水处理厂建设项目	35 万元	市政工程	2017. 07	魏廷武	玉门建材化工工业区管委会
15	达茂旗信息化建设综合运营管理系统建设项目	19600 万元	信息工程	2017. 07	杨艳彤	达茂联合旗那达慕游牧文化公司
16	交通路一期（亚行授予合同包 CD6）建设工程	3390 万元	市政工程	2016. 12	马 华	定西市城投国有资产经营公司
17	定西市新城区滨河路东路景观绿地及临时停车场	2366 万元	市政工程	2016. 05	马 华	定西市城投国有资产经营公司
18	金塔沙漠胡杨林景区基础设施建设项目一期工程二期景观景点建设项目	3500 万元	景观工程	2017. 07	魏廷武	酒泉金塔胡杨文化旅游发展公司
19	青铜峡市至银川正源街快速通道小坝至毛桥村段 K1+393 处公铁立交工程	/	铁路 立交桥	2017. 08	马 亮	青铜峡市交通运输局
20	新建黄骅南至大家洼铁路站后工程	/	铁路	2017. 08	杨艳彤	黄大铁路公司
21	通渭县王家河水厂室外工艺管网及设备购置安装	3580 万元	市政工程	2017. 10	关景芳	通渭给排水公司
22	萧县 S301 跨既有符夹线及 G311 工程	7200 万元	铁路	2017. 11	萧以苏	安徽上铁地方铁路开发有限公司
23	安庆至九江铁路（安徽段）	/	铁路	2017. 10	卢彤朝	宁安铁路公司
24	兰州新区经五十一路等五条道路工程设计施工总承包监理	32217 万元	市政工程	2017. 06	刘联华	兰州新区城市发展投资公司
25	黄骅东站、羊三木站、窦庄子站、信号集中监测中心及黄骅南站、郭庄子站、北港农场站、大港水库站、万家码头增加计轴等工程	监理费 189 万元	铁路	2017. 11	杨艳彤	朔黄铁路发展公司
26	中国酒泉种子产业园种子展示中心	41759. 38 m ²	工业厂房	2017. 10	魏廷武	酒泉新丝路种业公司
27	川藏铁路拉林段拉萨地区代建工程	131910. 85 万元	铁路综合	2017. 12	王智庆	青藏铁路公司 格拉扩能指挥部



5.2 内部管理

5.2.1 机构调整

无

5.2.2 管理制度

2017 年公司发布的重要管理制度：

- 《关于印发〈员工培训制度〉的通知》（交大咨询文（2017）第 68 号）
- 《关于发布公司〈管理方针和目标〉等要求的通知》（交大咨询文（2017）第 134 号）
- 《关于在职员工各类执业资格证书统一转入公司注册的通知》（交大咨询文（2017）第 136 号）

5.3 研发与创新

5.3.1 研发成果

2017 年“监理助手 2.0” 监理信息管理系统推进情况：

- 5 月 2 日，董事长刘凤奎组织公司领导、项目总监及其他技术骨干对“监理助手 2.0”软件开发项目进行了初步评审。
- 6 月 3 日，监理助手课题组对敦格监理站全体监理人员进行软件操作与使用培训。软件正式在敦格铁路项目试用。
- 8 月 28 日，董事长刘凤奎组织公司领导、项目总监及其他技术骨干对“监理助手 2.0”软件开发项目进行最终评审，标志着软件即将正式投入使用。
- 10 月 20 日，监理助手课题组对文县检察院监理站全体监理人员进行监理助手操作与使用培训。软件正式在文县检察院项目使用。
- 12 月 12 日，监理助手课题组对南宁轨道监理站全体监理人员进行监理助手操作与使用培训。软件正式在南宁地铁项目使用。

5.3.2 论著发表一览

无

5.4 社会责任

5.4.1 纳税

- 2017 年，企业缴纳的各类税费，总计 539.60 万元。
- 2017 年，员工缴纳的个人所得税，总计 185.91 万元。



5.4.2 社会捐助

- 2017 年为兰州交通大学教育发展基金会捐款 80 万元。

5.5 企业文化建设

5.5.1 倡导胡杨精神

刘凤奎董事长在 2017 年新春致辞提出，“我们要以**胡杨**为榜样，不畏严寒酷暑，不求瞬间绚烂，但求千年不朽！”



在第九次职工代表大会上以**胡杨**为背景的签到树枝繁叶茂，就是要为每一位员工树碑立传，让平凡岗位也有闪光点！





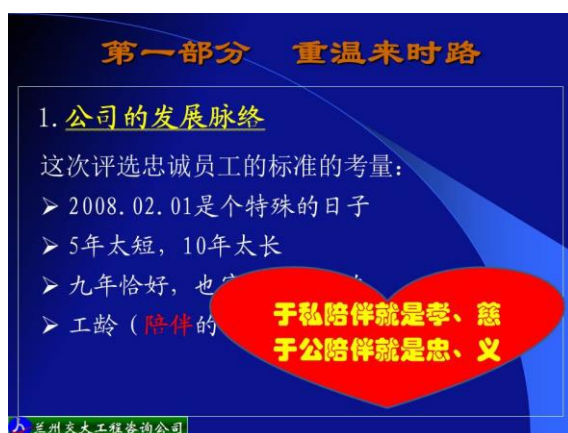
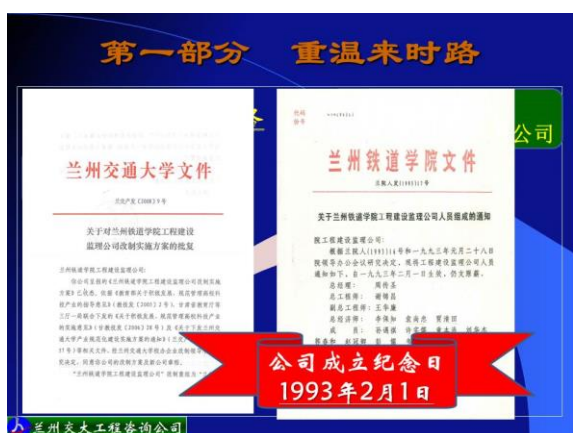
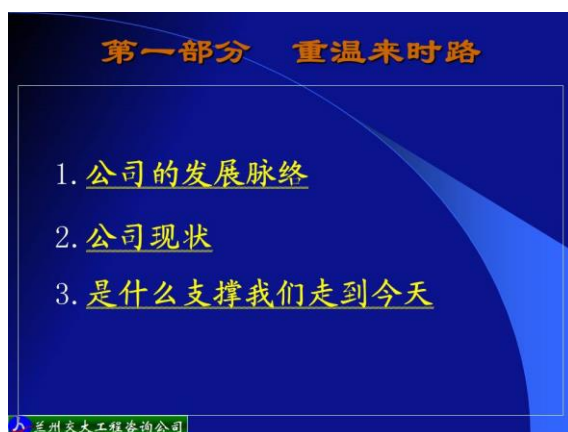
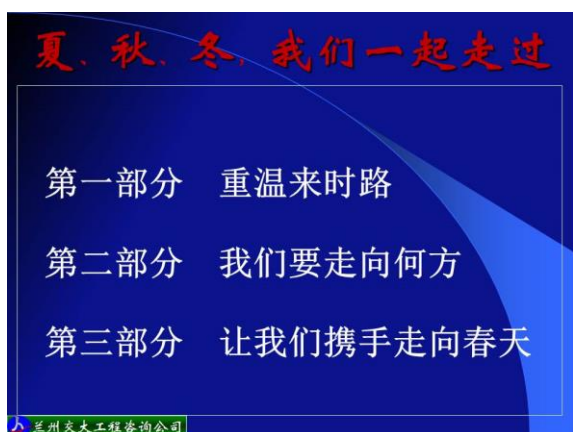
5.5.2 企业文化活动

- 截止 2017 年 12 月 31 日，公司微信公众号全年发布图文消息 70 条，订阅用户已达 260 人。
- 公司网站全年发布新闻 53 条，通知 9 条。
- 3 月 8 日，公司机关举办“三八妇女节员工演讲比赛”。财务部副部长龙珍的《幸福离不开自爱、自立和自强》和综合办公室主任路志宏的《努力活出自己的精彩》得到大家的好评。
- 3 月 20 日，武汉分公司参加武汉监理协会组织的东湖绿道步行活动。
- 5 月 4 日，公司机关举办“五四青年节诗歌朗诵比赛”。综合办公室主任路志宏朗诵的《有一个字，与生俱来，排山倒海》以及财务部副部长龙珍朗诵的《龙应台的〈目送〉读后感》获得一致好评。
- 7 月 4 日，公司党支部组织党员及入党积极分子前往陇南市两当县瞻仰红色革命遗址，缅怀先烈，持续深入开展“两学一做”学习教育活动。



6 重要文献

6.1 夏、秋、冬，我们一起走过





第一部分 重温来时路

1. 公司的发展脉络

今后忠诚员工评选办法及条件:

- 每三年表彰一次
- 公司连续工龄大于九年
- 忠诚员工按工龄评星级, 每三年工龄一颗星
- 起步级别为三星级
- 下次的截止时间为2011.2.1日

兰州交大工程咨询公司

第一部分 重温来时路

2. 公司现状

1) 基本情况

- 注册资本1500万元
- 7个职能部门
 - 综合办公室
 - 财务部
 - 企划部
 - 经营合同部
 - 监理督导部
 - 技术咨询部
 - 资讯管理部

兰州交大工程咨询公司

第一部分 重温来时路

2. 公司现状

1) 基本情况

- 注册资本1500万元
- 7个职能部门
- 4个直属机构
 - 兰州总站
 - 西宁基地
 - 造价咨询部
 - 招标代理部

兰州交大工程咨询公司

第一部分 重温来时路

2. 公司现状

1) 基本情况

- 注册资本1500万元
- 7个职能部门
- 4个直属机构
- 10个事业部
 - S1、S2、S3、S4、S5、S6事业部
 - S11事业部
 - S15、S16、S17事业部

兰州交大工程咨询公司

第一部分 重温来时路

2. 公司现状

1) 基本情况

- 注册资本1500万元
- 7个职能部门
- 4个直属机构
- 10个事业部
- 10个分公司
 - 西宁、银川、成都、大同、武汉
 - 上海、宜宾、酒泉、昆明、南京

兰州交大工程咨询公司

第一部分 重温来时路

2. 公司现状

1) 基本情况

- 注册资本1500万元
- 7个职能部门
- 4个直属机构
- 10个事业部
- 10个分公司
- 1个全资子公司
 - 拓扑工程检测公司

兰州交大工程咨询公司

第一部分 重温来时路

2. 公司现状

2) 员工执业资格

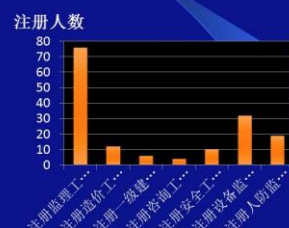
- 国家注册监理工程师76人
- 注册造价工程师12人
- 注册一级建造师6人
- 注册咨询工程师4人
- 注册安全工程师10人
- 注册设备监理师32人
- 注册人防监理工程师19人

兰州交大工程咨询公司

第一部分 重温来时路

2. 公司现状

2) 员工执业资格



兰州交大工程咨询公司



第一部分 重温来时路

2. 公司现状

3) 资质平台

➢ 行政许可资质

- 铁路、市政、房建监理甲级
- 人防工程监理甲级
- 机电安装、电力监理乙级
- 工程造价咨询乙级、招标代理乙级
- (拓扑) 工程检测、试验、地质预报甲级

兰州交大工程咨询公司

第一部分 重温来时路

2. 公司现状

3) 资质平台

➢ 行政许可资质

➢ 备案制资格

- 设备工程(铁道及城市轨道交通) 监理甲级
- 地质灾害监理丙级
- 环保监理资格
- 工程项目代建资格
- 其他(可以依托学校开展一些科研或咨询)

兰州交大工程咨询公司

第一部分 重温来时路

2. 公司现状

4) 综合实力

➢ 综合排名约在150 / 8000

- 甘肃前3名
- 铁路行业前15名

➢ 按大中小划分, 属于规模以上的大型企业

- 2016年被省工信委评为**地产业务标杆企业**
- 2014年底被列入国家宏观经济统计数据监测单位

➢ 安宁区及经济开发区的税收监控单位

- 2016年全年纳税近1363万元

兰州交大工程咨询公司

第一部分 重温来时路

3. 是什么支撑我们走到今天

➢ 人生天地间, 做事先做人的共同价值观

把我们**召唤**在一起

➢ 学习、担当、分享、成长的企业精神

把我们**联系**到一起

➢ 对企业价值和个人尊严的渴望

把我们**凝聚**到一起

兰州交大工程咨询公司

第一部分 重温来时路

1. 公司的发展脉络

2. 公司现状

3. 是什么支撑我们走到今天

兰州交大工程咨询公司

夏、秋、冬, 我们一起走过

第一部分 重温来时路

第二部分 我们要走向何方

第三部分 让我们携手走向春天

兰州交大工程咨询公司

第二部分 我们要走向何方

1. 公司的发展战略

2. 走向春天的必由之路

兰州交大工程咨询公司

第二部分 我们要走向何方

1. 公司的发展战略

1) 我们的愿景

依托学校, 将咨询公司办成集生产、教学、科研三位一体的研究型综合企业。

实现企业价值, 成就员工尊严。

- 做有价值的企业
- 成就有尊严的员工
- 企业与员工一起成长! 员工展翅, 企业腾飞

兰州交大工程咨询公司



第二部分 我们要走向何方

1. 公司的发展战略

- 1) 我们的愿景
- 2) 发展战略

规范运作，做精、做强、做持久！

- 把规章制度落到实处
- 分支机构，不求多，但求精
- 不做什么100、500强，要做就做100年
- 不求瞬间灿烂，但求千年不朽！

兰州交大工程咨询公司

第二部分 我们要走向何方

1. 公司的发展战略

- 1) 我们的愿景
- 2) 发展战略
- 3) 发展目标

➢ 用信息技术提升监理服务品质及增值服务

- 推广监理助手
- 探索监理服务与BIM技术的衔接

兰州交大工程咨询公司

第二部分 我们要走向何方

1. 公司的发展战略

- 1) 我们的愿景
- 2) 发展战略
- 3) 发展目标

➢ 用信息技术提升监理服务品质及增值服务

➢ 渗透政府采购服务市场

- 工程咨询（可研、方案评审）
- 专项检查

兰州交大工程咨询公司

第二部分 我们要走向何方

1. 公司的发展战略

- 1) 我们的愿景
- 2) 发展战略
- 3) 发展目标

➢ 用信息技术提升监理服务品质及增值服务

➢ 渗透政府采购服务市场

➢ 拓展检测业务

- 及早进入铁路总公司的试验检测单位名录
- 创出试验检测品牌

兰州交大工程咨询公司

第二部分 我们要走向何方

1. 公司的发展战略

- 1) 我们的愿景
- 2) 发展战略
- 3) 发展目标

➢ 用信息技术提升监理服务品质及增值服务

➢ 渗透政府采购服务市场

➢ 拓展检测业务

➢ 资质申报

取得环境影响评价资质
申报测量资质
申报监理综合资质
造价咨询资质升甲
招标代理资质升甲

兰州交大工程咨询公司

第二部分 我们要走向何方

2. 走向春天的必由之路

- 1) 坚持学习

➢ 好学习，是个态度问题

➢ 做个有心人

兰州交大工程咨询公司

学习，是个态度问题

无时无处不无可学的东西，就看你是否有心。

- 人家讲的你不懂，对你来说就是新知识，当然值得学
- 人家讲的你懂点但不悉，可参照人家的观点和视角，梳理一下自己的认识，最小也是巩固提高嘛

学会的含义：

知识纠正了不良行为

自觉行为变成自然行为（习惯）

兰州交大工程咨询公司

第二部分 我们要走向何方

2. 走向春天的必由之路

- 1) 坚持学习

➢ 好学习，是个态度问题

➢ 做个有心人

兰州交大工程咨询公司



第二部分 我们要走向何方

2. 走向春天的必由之路

- 1) 坚持学习
- 2) 健全机制、抓团队建设
 - 以健全机制，促进团队建设
 - 培养下属

兰州交大工程咨询公司

第二部分 我们要走向何方

2. 走向春天的必由之路

- 1) 坚持学习
- 2) 健全机制、抓团队建设
- 3) 用法纪构筑持久堤防

企业和个人的行为均应纳入法制的轨道

兰州交大工程咨询公司

第二部分 我们要走向何方

1. 人字突显我们以人为本的理念

- ① 人才是我们企业的主体
- ② 人是我们的关注焦点
- ③ 我们信奉人行天地间，做事先做人的价值观

2. 司南代表方向、规则和科学

- ① 人在司南中，喻义把企业纳入法制的轨道
- ② 监理行为应有科学的态度，以规范为准绳
- ③ 应具有明确的目标，沿着正确的方向前进

3. 整体看，似一个人在爬坡

- ① 喻义我们走的是上坡路
- ② 提醒我们怠慢不得
- ③ 人需要相互支撑，团结就是力量

兰州交大工程咨询公司

第二部分 我们要走向何方

2. 走向春天的必由之路

- 1) 坚持学习
- 2) 健全机制、抓团队建设
- 3) 用法纪构筑持久堤防

企业和个人的行为均应纳入法制的轨道

- 敬畏规则
- 三大纪律

- ① 清正廉洁，守住法律底线
- ② 洁身自好，珍惜自身形象
- ③ 团结互助，维护集体声誉

兰州交大工程咨询公司

第二部分 我们要走向何方

2. 走向春天的必由之路

- 1) 坚持学习
- 2) 健全机制、抓团队建设
- 3) 用法纪构筑持久堤防
- 4) 弘扬企业文化，构建精神家园

兰州交大工程咨询公司

夏、秋、冬，我们一起走过

第一部分 重温来时路

第二部分 我们要走向何方

第三部分 让我们携手走向春天

兰州交大工程咨询公司

第三部分 让我们携手走向春天

1. 痴心未改，承诺不变

2. 营造我们的精神家园

3. 让我们同甘共苦，携手走向春天

兰州交大工程咨询公司

第三部分 让我们携手走向春天

1. 痴心未改，承诺不变

1) 我的梦想

做有价值的企业，成就有尊严的员工

企业为员工拥有尊严创造条件

员工为企业拥有价值奉献才智

兰州交大工程咨询公司



第三部分 让我们携手走向春天

1. 痴心未改，承诺不变

1) 我的梦想

做有价值的企业

- 扶危济困，担当社会责任；
- 自觉纳税，履行法定义务；
- 情愿分红，回馈股东投资；
- 以诚相待，真心回报员工的忠诚！

兰州交大工程咨询公司

第三部分 让我们携手走向春天

1. 痴心未改，承诺不变

1) 我的梦想

成就有尊严的员工

- 为员工实现自身价值，给力！
- 为员工提升自我肯定，加油！
- 为员工获得他人认可，鼓掌！

兰州交大工程咨询公司

第三部分 让我们携手走向春天

1. 痴心未改，承诺不变

1) 我的梦想

2) 我的承诺

承诺1：让员工分享企业发展的成果

- 持续提高员工的福利和收入
- 解决终身雇员、长期雇员的养老、医疗保险
- 适时解决终身雇员的住房公积金问题
- 适时转让一些股份给终身雇员
- 我持有的部分股份可以出借给优秀员工
- 适当时候，公司将试行年金制

兰州交大工程咨询公司

第三部分 让我们携手走向春天

1. 痴心未改，承诺不变

1) 我的梦想

2) 我的承诺

承诺1：让员工分享企业发展的成果

承诺2：给员工提供实现自我的平台

- 鼓励员工进修，给年青人成长提供土壤
- 管理重心下移，给员工发展创造空间
- 给想干事的员工提供支持平台

咱们一起搭台，
搭好台，你唱戏，我鼓掌！

兰州交大工程咨询公司

第三部分 让我们携手走向春天

1. 痴心未改，承诺不变

1) 我的梦想

2) 我的承诺

管理是严肃的爱，培训是最大的福利
用规范约束行为；让行为符合标准
从强迫变成习惯，让习惯成为自然
用理想规划人生，让人生拥有尊严

交大工程咨询公司

第三部分 让我们携手走向春天

2. 营造我们的精神家园

1) 让签到树枝繁叶茂

- 签到树为大家树碑
- 年鉴为大家立传
 - 平凡岗位也有闪光点
 - 优秀员工、忠诚员工与能力大小无关

兰州交大工程咨询公司

第三部分 让我们携手走向春天

2. 营造我们的精神家园

1) 让签到树枝繁叶茂

2) 唱好三首歌

➢ 国际歌告诉我们：自强不息

- 从来就没有救世主，要创造人类的幸福，全靠我们自己
- 孟子也说，自助者，天助！

兰州交大工程咨询公司

第三部分 让我们携手走向春天

2. 营造我们的精神家园

1) 让签到树枝繁叶茂

2) 唱好三首歌

➢ 国际歌告诉我们：自强不息

➢ 国歌提醒我们：勇于担当，众志成城

- 要有紧迫感和使命感，不懈怠！
- 万众一心、众志成城，要团结！

兰州交大工程咨询公司



第三部分 让我们携手走向春天

2. 营造我们的精神家园

1) 让签到树枝繁叶茂

2) 唱好三首歌

➢ 国际歌告诉我们：**自强不息**

➢ 国歌提醒我们：**勇于担当，众志成城**

➢ 西游记主题曲让我们坚信：**路在脚下**

● 无论路途多么崎岖坎坷，只要我们坚持谋实事、创实业、做实干家，我们的双脚就一定能走出一条持续成长之路

兰州交大工程咨询公司

第三部分 让我们携手走向春天



兰州交大工程咨询公司

第三部分 让我们携手走向春天



兰州交大工程咨询公司

第三部分 让我们携手走向春天



兰州交大工程咨询公司

第三部分 让我们携手走向春天

2. 营造我们的精神家园

1) 让签到树枝繁叶茂

2) 唱好三首歌

3) 向胡杨学习

➢ 坚韧、顽强：不畏严寒酷暑，千年不朽

➢ 多样、包容：求同存异

无论职位高低，能力大小
只要忠于职守
人人都是公司的宝，人人都值得尊重

兰州交大工程咨询公司

人人都闪光
人人都有存
在的价值

第三部分 让我们携手走向春天

2. 营造我们的精神家园

1) 让签到树枝繁叶茂

2) 唱好三首歌

3)

不能自以为是

拿自己的长处比别人的短处：

看到自己的短处和别人的长处，

也不必灰心丧气！

兰州交大工程咨询公司

第三部分 让我们携手走向春天

2. 营造我们的精神家园

1) 让签到树枝繁叶茂

2) 唱好三首歌

3) 向胡杨学习

4) 重温初心，抚慰心灵

多年过去了，如何评判当初的选择？
除物质收获外，有精神收获吗？
公司对自己的成长有帮助吗？

兰州交大工程咨询公司

初来公司时是怎么想的？
个人是什么状态？
最大的希望是什么？

第三部分 让我们携手走向春天

2. 营造我们的精神家园

1) 让签到树枝繁叶茂

2) 唱好三首歌

3) 向胡杨学习

4) 重温初心，抚慰心灵

对当前的状态满意吗？
若不满意，是什么原因呢？
平台不够大？领导不重用？

兰州交大工程咨询公司



第三部分 让我们携手走向春天

3. 让我们同甘共苦，携手前行

1) 同甘难，知难不难

我给了你一块糖，你很高兴。
当你看见我给了他两块糖，就不高兴了，跟我闹别扭。
但你可知道，他曾给过我一袋米，而你什么都没给过！

兰州交大工程咨询公司

第三部分 让我们携手走向春天

3. 让我们同甘共苦，携手前行

1) 同甘难，知难不难

2) 让我们携手走向春天

➤ 公司层面

人品好：品行端正，不贪赃枉法，恪守职业操守
有担当：工作用心，敢承担责任，对家庭和社会负责
好学习：有上进心，乐于学习、善于学习

兰州交大工程咨询公司

第三部分 让我们携手走向春天

3. 让我们同甘共苦，携手前行

1) 同甘难，知难不难

2) 让我们携手走向春天

做人三境界

- ① **净面** 举止端庄，神态自信大方，得体不猥琐
- ② **敬业** 爱岗敬业，做事用心严谨，认真不糊弄
- ③ **静心** 耐得寂寞，气节内敛高尚，淡定不浮躁

兰州交大工程咨询公司

第三部分 让我们携手走向春天

3. 让我们同甘共苦，携手前行

1) 同甘难，知难不难

2) 让我们携手走向春天

感谢公司这个平台，

让我遇见如此精彩的你！

能够遇见大家，真的、真的很好！

兰州交大工程咨询公司

第三部分 让我们携手走向春天

3. 让我们同甘共苦，携手前行

让我们精诚团结、密切合作

遇见彼此的精彩！

让我们同甘共苦，携手前行

走进最美的春天！遇见最好的风景！

兰州交大工程咨询公司



兰州交大工程咨询公司



6.2 依法合规、创新经营，确保公司平稳发展

—唐勇军在第九次职工代表大会上的工作报告

尊敬的各位领导、尊敬的各位来宾、员工同志们：

大家上午好。

今天，我们召开第九次职工代表大会，也是公司改制以来第四次全体股东大会。我受公司董事会和经营管理层的委托，向各位代表报告公司三年来的运行情况，请大家审议。

我的报告分三年来的主要成就、存在的不足及主要问题、几点感想和认识、工作思路及发展目标、今后三年的任务等五个部分。

第一部分 三年来的主要成就

公司走过了三年不平凡的历程。三年来，公司认真贯彻落实 2014 年第八次职工代表大会上刘凤奎董事长所做的《彰显企业价值、把公司做精、做强、做持久》的报告精神，在学校领导的关心、支持和帮助下，在交大产业处和资产公司的直接领导下，在公司全体员工的共同努力下，通过依法合规经营，有序地推进了公司各项工作，较好的完成了上次职工代表大会制定的工作目标与任务。实现了公司的可持续平稳发展。今天，我们简要回顾一下所取得的成绩，是为了明天有更好的发展。

1. 公司组织机构不断完善

三年来，公司董事会、监事会及经营管理层各司其职，使公司运行真正走上了法人治理的轨道。按照现代企业的运行机制，公司对综合办公室（含车队）、经营合同部、财务部、企划部、总工办及技术咨询部等 6 个职能部门及时进行了职责调整和人员补充。成立造价咨询部、招标代理部和资讯管理部。此外，组建了“安全生产督查组”、“规范管理督导组”、“企业文化促进组”和“兰州交大咨询社区管理组”等四个工作组。

修订了从董事长、董事、监事、总经理、副总经理、总工程师、财务总监、综合办公室主任、经营合同部部长、财务部部长、总工办主任、技术咨询部部长（管理者代表）、企划部部长、造价咨询部部长、招标代理部部长、资讯管理部部长到各分公司总经理、事业部部长等管理岗位的岗位职责。通过岗位职责宣贯和上墙，进一步强化和明确了各个岗位的任务和责任。

三年来，认真落实了各项目成本独立核算制度，效果明显。

2. 抓制度建设，企业内部管理初步实现了规范化和标准化

要建设一流的企业，必须强化创新和规范管理。创新是动力，管理是发展的保障。要使企业内部管理规范化和标准化，制度建设是关键。三年来，公司及时修订完善了《员工编码管理办法》、《员工薪金标准》、《员工养老保险实施管理办法》、《员工学历进修及培训实施管理办法》及《标准化分公司、事业部基本要求》等多项公司内部管理规章制度。2014 年底重新修订了公司三体系《质量手册》和《程序文件》，顺利通过了三体系认证和复审工作。

这些制度和举措为公司的持续发展提供了保障，提升了公司发展水平。坚持用制度管人、管事，拒绝内部管理的随意性。这次大会的一个重要任务就是宣贯内部管理制度，全面推进规范化、标准化管理，全面提升公司实力。

3. 抓监理队伍建设，员工整体素质明显提高



依据《员工聘用管理制度》，员工编码管理已经完善，起到了良好效果。公司启动“终身雇员”和“长期雇员”的聘用工作，接收了一批本专科毕业生。此举不仅为公司补充了新生力量，同时对提高员工队伍素质和稳定队伍起到了积极作用。

截止 2016.12 月底，公司拥有建设部注册监理工程师 75 人、注册安全工程师 10 人、注册造价工程师 12 人、注册岩土工程师 1 人；注册二级结构工程师 1 人；注册一级建造师 7 人；发改委注册咨询师 4 人；质监总局注册设备监理师 32 人；人防监理工程师 19 人；取得铁路监理工程师执业资格的 256 人；铁路总监理工程师执业资格的 72 人；取得交通部监理工程师执业资格的 1 人；环境保护部环境监理上岗证 6 人；铁路试验工程师 30 人；铁路工地试验室负责人岗位资格证 16 人；甘肃省监理工程师岗位培训证 107 人；甘肃省环境监理培训证 13 人。

公司的实力，很大程度上体现在人员素质。多年来，公司坚持实施员工培训计划，努力构建学习型企业，积极倡导终身学习的理念。把培训作为企业给员工的最大福利，坚持用“提供学习和进修机会”奖励员工。

三年来，组织各类培训及继续教育共五百多人次。其中：

- 49 人参加了注册监理工程师继续教育。
- 127 人参加了铁路监理工程师执业资格培训、19 人参加了铁路监理员培训、22 人参加了铁路总监培训；152 人参加了铁路监理工程师继续教育。
- 99 人参加了注册设备监理师继续教育。
- 11 人参加了注册造价工程师继续教育。
- 1 人参加了人防监理工程师培训。
- 16 人参加了铁路工程试验室负责人培训。16 人参加了试验人员培训。
- 13 人参加了甘肃省环境监理工程师培训。
- 48 人参加了甘肃省监理工程师岗位培训。

在生产任务十分繁重的情况下，有计划地选派骨干员工攻读工程硕士等学位。三年来，有 1 人顺利获得工程硕士学位，目前仍有 4 名在读。5 人顺利获得本科学历，仍有 10 多名在读。今后我们仍将继续坚持鼓励优秀员工参加各种层次的在职深造。

4. 抓公司的软硬件建设，公司的综合实力显著增强

1) 固定资产

公司坚持现场创建标准化监理站，给每个监理站都配备了计算机、打印机、复印机等必要的办公设备。对铁路项目等较大的监理站还配备了汽车等交通工具。实现了办公自动化和交通、通讯、测量和试验检测的现代化。

据不完全统计（不包括各分公司），截止 2016 年底，公司总部资产总值累计近 1.1 亿元。

2) 企业资质

资质是企业的根本，是我们赖以生存的饭碗，更是可持续发展的基础。公司在认真做好原有资质的维护与延续的同时，三年来积极申请新的资质。

- 2014.7 取得了甘肃省住房和城乡建设厅颁发的“工程招标代理资质”。
- 2015.8 取得了甘肃省住房和城乡建设厅颁发的“工程造价咨询企业乙级资质”。
- 2016.1 取得了甘肃省住房和城乡建设厅颁发的“电力工程监理乙级资质”。

3) 公司软实力

公司各部门对外积极协调、加强沟通，与各级政府主管部门、行业协会及业主单位建立了良好融洽的关系，得到了广泛的信任和支持。

- “兰州交大工程咨询有限责任公司”网站运行正常。
- 启动了监理信息化管理平台，在银西项目实现了首次上线试运行。



- 2014.6 重新修订印制了“兰州交大工程咨询有限责任公司”宣传册。
- 在北京市交易中心、铁路总公司交易中心、建设部管理信息网站和 20 多个省市交易中心注册了席位。
- 加入了中国建设监理协会、中国铁道工程建设协会监理分会、中国设备监理协会、省建设监理协会、省质量协会、省地质灾害防治协会、省环境保护产业协会、省建设工程招投标协会、省建设工程造价管理协会、省老科协环保能源协会、《建设监理》理事会。
- 成为了《路基工程》、《现代城市轨道交通》期刊的协办单位。
- 在《建设监理》、《兰州工业学院学报》、《城镇供水》、《建筑工程技术与设计》、《中国建材科技》等期刊上发表论著 11 篇。

4) 公司获奖情况

三年来,公司获得不同层次的多项荣誉,得到了广泛的社会认可和良好的企业形象及社会信誉。主要有:

- 公司连续在 2014、2015 年被中国铁道工程建设协会评为“先进监理单位”。
- 2014.12, 公司被兰州铁路局评为“打造全国一流高铁示范站”先进集体。
- 2014.12, 公司被招商银行兰州安宁支行评为内部 3A 级客户。
- 2015.10, 上海分公司监理的上海轨道交通 11 号线南段信号系统安装工程被中国设备监理协会评为“全国优秀设备工程监理单位(服务成果奖)”。
- 2016.03, 在兰州铁路局开展的“保开通, 抓在建, 创精品”立功竞赛活动中, 公司获得“十大标杆单位”。
- 2016.04, 公司被“甘肃省工业和信息化委员会”, 评为“省级生产服务业示范企业”。
- 2016.12, 兰渝铁路监理站获得甘肃省人民政府嘉奖。“在兰渝铁路甘肃段建设中贡献突出, 特予嘉奖”。
- 2014-2016 年, 公司共有 6 人获铁路总公司“优秀监理工程师”称号; 1 人获铁路总公司“优秀总监”称号。
- 2014.03, 西宁分公司监理的“青藏铁路花园四期 12 号楼”项目获得“2013 年度青海省建设工程江河源杯”。
- 2014.11, 青藏铁路监理站监理的新建青藏铁路格尔木至拉萨段工程, 获得“改革开放三十五年百项经典暨精品工程”。
- 2014.11, 惠银二线监理站监理的“银川车站”工程获得“鲁班奖”。
- 2014.12, 兰渝铁路监理站监理的“两当红色革命园区”项目获得“中国建筑装饰三十年, 百项经典工程”。
- 2015.04, 兰州枢纽监理站监理的“兰州西客站钢结构”工程获得“2014 年度中国钢结构金奖”。2016.02, 获得“2015 年度甘肃省建设工程飞天金奖”。
- 2016.02, 兰州总站监理的“兰州交通大学 2 号学生宿舍楼工程”, 获得“2015 年度甘肃省建设工程飞天奖”。
- 2016.03, 兰渝铁路监理站监理的“陇南市统办大楼工程”, 获得“2015 年度陇南市建设工程‘白龙’奖”。获得“2016 年度甘肃省建设工程飞天金奖”。
- 2016.03, 西宁分公司监理的“青藏铁路公司西宁综合调度楼工程”, 获得“2015 年度青海省建设工程‘江河源’杯”。2016.12, 获得“2016-2017 年度国家优质工程奖”。
- 2016.06, 武汉分公司监理的“武汉市轨道交通四号线二期工程”, 获得“2015 市政工程金奖”。



- 2016.12, 兰新铁路柳园监理站监理的“兰新铁路第二双线甘青瓜州段综合工程”, 获得“2016-2017 年度国家优质工程奖”。
- 唐勇军、江晓云、高军锋等 3 人被全国铁路总工会授予“火车头奖章”。
- 2014、2015、2016 年度铁路总公司六次信用评价我们都取得了较好的成绩。在全铁路监理企业排名: 2014 年度分别为 31 和 12 名, 等级为 A; 2015 年度分别为 4 和 11 名; 2016 年度分别为 6 名。

此外, 2014-2016 年, 公司还有多人获得所在项目的“优秀总监”、“优秀监理工程师”、“建功立业先进个人”、“优秀共产党员”、“优秀建设者”等荣誉。刚才周占京副总经理也进行了详细宣读, 我在这就不多说了。

以上这些成绩无不渗透着全体员工的汗水和心血, 是全体员工共同努力的结果! 在此, 让我们以热烈的掌声对所有付出辛勤劳动的员工表示由衷的感谢和崇高的敬意!

5. 生产规模基本平稳

三年来, 公司总部投标近三百次, 中标率平均达 30%以上。

- 2014 年, 投标共 82 项, 中标项目 30 项, 中标率 36.6%, 新增合同额约 1.07 亿元。
- 2015 年, 投标共 77 项, 中标项目 20 项, 中标率 26%, 新增合同额约 1.1 亿元。
- 2016 年, 投标共 125 项, 中标项目 40 项, 中标率 32%, 新增合同额约 1.39 亿元。

截至 2016.12 月底, 以武(汉)~九(江)客专、宝(鸡)~兰(州)客专、石(家庄)~济(南)客专、拉(萨)~林(芝)铁路、银(川)~西(安)客专、兰州枢纽、西宁枢纽、敦(煌)~格(尔木)铁路、干(塘)~武(威)铁路、叙(永)~毕(节)铁路、京唐高铁、兰州理工大图书馆、宁波地铁、呼和浩特地铁、郑州地铁、兰州新区市政等为代表的大中型在建监理项目近 30 个。

三年来, 我们的生产规模基本平稳, 市场占有份额(尤其是在西北铁路监理市场)保持稳定。尤其值得一提的是, 随着呼和地铁、郑州地铁等项目的中标, 使我们在地铁监理市场取得了突破。

6. 挖掘资源优势, 积极稳妥地调整分支机构

通过几年的努力, 我们的业务不断扩展, 所监理的工程涉及铁路、公路、房建、市政、地铁等领域。但是必须看到我们的地域劣势和社会资源的局限。为了进一步拓展市场空间, 完善经营网络, 三年来, 致力于挖掘优势资源, 积极稳妥地调整分支机构。撤销了不作为的新疆分公司, 新组建了南京分公司。分公司, 作为公司经营管理的重要组成部分, 在储备人力资源、发挥区位优势、扩大生产规模、增强企业影响等方面发挥着重要作用。

目前, 公司拥有北京联络处、西宁基地和兰州总站等 3 个总部直属分支机构, 拓扑子公司及西宁、银川、成都、大同、武汉、上海、宜宾、酒泉、昆明、南京等 10 家分公司, 10 个事业部。这些分支机构或分公司, 各有所长, 都为公司的发展做出了应有贡献。西宁分公司、成都分公司、大同分公司、南京分公司在经营业绩、人力资源开发方面成绩突出; 银川分公司注重资本积累及公司品牌宣传; 武汉分公司积极拓展人防、园林监理业务; 上海分公司在地铁、轻轨的通信信号领域在华东地区站稳了脚跟; 宜宾分公司在积极向地方铁路市场渗透方面走在了前面。

当然, 各分公司管理和发展水平也参差不齐。公司上下全体员工必须清醒的认识到, 公司总部、分公司、事业部、直属监理站和分支机构都是公司的重要组成部分, 必须统一思想、统一意志。全公司一盘棋, 对外经营必须是一个声音, 不能多头对外。各二级机构追踪的项目, 要及时向经营合同部汇报, 各二级机构间也要多沟通, 避免撞车。必



要时，由董事长协调，真正做到发挥各自优势、资源共享，共同发展。通过这次大会，我们要在全公司范围内积极营造公司总部、各二级机构之间相互认同的氛围，教育引导全体员工的归属感。我相信，在大家的共同努力下，我们的各二级机构，管理一定能更加规范，也一定能实现健康、可持续平稳发展。

7. 拓展多元化发展战略，寻找新的增长点

三年来，公司积极拓展创新经营思路。兰州拓扑工程检测有限公司，发展状况良好，2016年12月，经甘肃省和兰州市质量技术监督局复审，顺利延续了《计量认证证书》。呼和地铁和郑州地铁中标，使地铁监理市场取得了突破。招标代理和工程造价咨询业务也开展了起来。

8. 坚持以人为本的理念，不断增强公司的凝聚力

多年以来，坚持贯彻以人为本的管理理念，营造了一个宽松、活力、充满创新意识的工作氛围，不断增强了公司的凝聚力。

《员工薪金标准》兼顾了公平与效率，把职工的收入与岗位职责、工作业绩、贡献及公司工龄挂钩。强调待遇与公司工龄挂钩，增强了员工的归属感和自豪感，激发了员工的主人翁意识和对公司的忠诚。不断调整完善员工编码管理办法，加大对“1”和“2”字头员工的政策倾斜，真正让“1”字头的员工得到了好处和实惠。

1) 解除员工后顾之忧

落实《基本养老保险缴纳标准及管理办法》。目前，公司为163名长期骨干员工，办理了“五险一金”社保手续（还有部分员工采取个人购买，公司报销的方式）。2015年，在学校领导的关怀下，公司为编码“1”的员工解决了保障性住房15套。

三年来，为27名新员工办理了人事档案及户口落户手续。

2) 关心员工健康

- 公司坚持给全体员工每年做一次健康体检。
- 为全体员工购买人身意外伤害保险，为赴青藏高原的员工购买十年期人寿保险，在一定程度上解除了员工的后顾之忧。

贯彻以人为本的管理理念，通过多渠道的沟通，努力营造一个宽松、活力、充满创新、和谐意识的工作环境。以构建和谐企业为目标，增进公司凝聚力。目前公司上下全体员工空前团结，凝聚力和向心力不断增强，这也是我们实现可持续平稳发展的坚实基础。

9. 知恩图报，积极为学校的中心工作服务

我们公司所取得的每一点成绩，都离不开学校领导及学校有关职能部门和各学院（部）的关心和支持。“兰州交大”这个品牌和无形资产是我们取之不尽用之不竭的宝贵资源。公司发展了，就要回报学校、回报社会。知恩图报，首先要求我们积极为学校的中心工作服务。

具有合格条件的监理人员结合工程实际带毕业实习和毕业设计，同时监理现场也给青年教师和研究生提供了一个接触工程实际的锻炼机会；既有利于他们的成长，又使公司有了一个强大的技术和人才储备，这些对公司监理主业的发展也起到了推动作用。我们也充分利用学校招收工程硕士的平台，扩大了我们的影响和优势。三年中：

- 培养全日制研究生10名、工程硕士5名。
- 作为教学实习基地，接受了200余人次的本科生、研究生实习。
- 主动配合基建处、后勤管理处、后勤集团公司等学校职能部门，加强学校各项目的监理力度，确保了保障房、试验中心、学生公寓等项目如期交付使用。



10. 投身公益事业，塑造企业形象

按照学校统一安排，积极做好“双联”工作。2014年10月，为康乐县鸣鹿乡朶路小学捐赠图书阅览室全套桌椅。

需要特别说明的是，成绩的取得，应归功于学校各级领导的关心和支持，归功于全体员工的共同努力！各级领导的关心和支持，为公司创造了一个和谐的发展环境；员工的团结和敬业是我们走向辉煌的基础。

第二部分 存在的不足及突出问题

1. 管理不到位，仍是老问题

内部管理制度虽已基本完善，但宣传贯彻不够，管理往往流于形式。由于我们工作的特点是点多、面广、线长，管理的空间跨度很大，管理上仍存在许多疏漏和很大的主观随意性。这些问题在一些监理站尤其突出。例如，劳动纪律（如请销假制度、驾驶员守则）、安全质量管理、廉洁自律等不可谓没有规定，但现实中不能严格遵守。

公司内部工作质量、安全质量检查督导没能做到全覆盖、奖励制度能基本落实，但惩罚制度一直没能落实到位。制度的贯彻执行不严格、不彻底。

2. 人才危机

高素质的监理人员，尤其是总监的匮乏仍是制约我们公司发展的首要因素。公司十分渴望年青人快速成长，希望具备一定条件和基础的年青人，自己刻苦努力，公司大力扶持，快速成长起来！

3. 合同管理有待改善

合同签订管理仍不规范，合同评审制度也执行了，但落实不彻底，对一些项目把关不严。导致个别现场服务质量失控，财务收支长期亏损。

4. 回款情况不理想，流动资金紧张

近年来，尽管我们的盈利逐年大幅增加，但我们的流动资金仍十分紧张。主要原因：

- 受国家大气候的影响，大量应收账款不能及时到账。
- 税负不断增加，营改增后，我们的税负反而加大了。三年来，公司和员工个人共上缴各类税费达到：2618.02万元。
- 若干铁路项目的概算调整，直接影响监理费的回款情况。
- 生产规模扩大，前期投入增加，直接影响公司近期的利润。履约保函等资金占用加剧了流动资金的紧张局面。
- 成本加大，若干项目产生的一类变更、新增项目、工期延长等无监理费用问题，导致大量项目效益很低，甚至出现亏损。

公司上下应特别警惕的是，监理市场形势会十分严峻，我们绝不可掉以轻心。为此，对外我们必须加紧催收账款，及时回笼资金；对内加强资金管理，合理配置资金，各二级机构首长要切实注意控制成本。尽量集中资金，减少各站点和个人的备用金。

5. 确定的部分目标没有实现

1) 公司资质

- 多年来，一直没有取得公路资质，也几乎没有公路业绩。
- 申请综合资质工作滞后。

2) 落实总监责任制

推行二级机构首长安全质量目标管理、成本核算目标管理责任制落实的还不彻底。



这次签署的《安全质量廉洁责任状》，对相关条款进行了修改，增加了成本核算和廉洁自律的相关目标。希望各二级首长认真对照落实。

6. 监理站现场管理不规范

有些监理站对公司“三体系”宣贯不够，甚至有些总监都根本不了解《质量手册》、《程序文件》的内容。监理工作随意、散漫，个别现场失控。主要表现在以下几个方面：

- 安全生产（我们监理自身的）形势严峻。交通事故苗头不断、施工现场人员受伤等事件。
- 对施工单位，我们监理不仅疏于监督，更缺乏自我保护意识，致使不该发生的事发生了，承担了本不该承担的责任，跟着施工单位背了黑锅。
- 各级监理人员，包括总监、副总监、分站长、专监等现场巡查频率不够，有时走马观花流于形式。
- 不能及时准确规范地签认和填写监理资料。
- 部分监理人员素质低劣，工作纪律散漫、不钻研业务、责任心不强，有的干脆不负责任，甚至道德沦丧，贪赃枉法，公司接到的举报、投诉事件增多，给公司形象造成了恶劣影响。

三年来，直接由公司查处辞退的总（副）总监就有 5 人。在这里再次强调，今后一经发现存在道德沦丧，贪赃枉法者，必须立即辞退并追究其民事乃至刑事责任；同时报相关部门吊销其有关资格。

第三部分 几点感想和认识

公司 2008 年改制以来，已经扎扎实实的走过了近十个年头，我们的发展规模在不断扩大，涉及的领域在不断增多。公司发展取得了一些成就，为进一步平稳持续发展打下了一定的基础。这是全体员工团结奋斗，辛勤工作，奋发图强的结果，也是各级领导和学校有关职能部门以及各界朋友关心支持的结果。在当前形势下，如何正确理解和看待所取得的成绩，如何依法合规，创新经营，确保公司的平稳发展。我们的体会是——

1. 学校各级领导及有关部门的关心和支持，是公司发展的前提

学校各级领导及有关部门的关心和支持，为公司的发展创造了一个和谐的发展环境。公司所取得的成就，离不开学校领导及学校有关职能部门的关心和支持。

2. 员工的团结、敬业，是公司发展的基础

全体员工精诚团结、爱岗敬业、勇于担当、齐心协力和真抓实干的精神是我们公司稳步发展的坚实基础。监理工作的性质决定了我们员工的工作条件异常艰苦。大多数人常年在外，不是无家可归，而是有家难回！我们的员工硬是凭着一股子爱岗敬业的精神，踏踏实实，默默奉献，用自己的智慧和汗水赢得了业主和有关部门的好评。试想没有员工的勤勉敬业精神哪会有公司的今天。

在此，受董事会委托，向勤勉敬业、默默奉献的全体员工表示亲切的问候和深深的谢意；此外，我还想向我们的另一半——一直任劳任怨操持家务、无怨无悔支持我们事业的家人致以由衷的敬意和衷心的祝福！是家人消除了我们的后顾之忧，我们才能奋勇向前。功劳簿里也应该有她们的一半！

员工是企业的根本，企业是员工的后盾。没有勤勉敬业的员工，就不会有公司的发展和壮大。失去了集体的依托，离开集体，员工个人的能力就显得微不足道、无足轻重，实现个人价值也就无从谈起。公司上下一定要珍惜这来之不易的工作环境，促使企业和员工个人共同成长，共享企业发展成果。员工为企业的企业价值贡献才智，公司为员工自身的尊严提供支撑！



3. 把握机遇、创新经营、积极参与市场竞争，是公司发展的关键

努力跟上国民经济高速发展的步伐，果断抓住铁路建设的发展机遇，在战略上积极参与市场竞争，战术上稳扎稳打。在充分发挥我公司区位优势，确保我们在西北铁路监理市场份额的同时，努力开拓房建、市政、轻轨、地铁、地方铁路等监理市场；积极争取扩大我们在中东部监理市场的份额！

4. 强化安全质量观念，树立品牌意识，是公司发展的唯一途径

一般企业生产的是产品，我们输出的是智力服务。产品有名牌效应，我们的服务也要创品牌、创名牌。我们要坚守安全质量的底线，用高质量的服务赢得顾客、赢得市场。比如，甘肃省消防总队住宅小区、陇南文县检察院办公楼等项目，就是人家看到了我们的服务质量，主动找上门的。在很多项目上，我们严谨的工作态度和热情的增值服务赢得了业主的肯定，业主均表示，“兰州交大咨询公司，信得过”。

这就是品牌！这就是品牌效应。

第四部分 工作思路及发展目标

1. 今后几年内的工作思路

目前我们公司正处在发展的关键时期，如何抓住铁路大发展这个千载难逢的历史机遇，搭上这班车，依法合规，创新经营，将公司“做精、做强、做持久”，实现公司的平稳发展，是摆在我们面前的一个严峻课题。

今后几年内，我们工作的基本思路依然是——

以公司《章程》为指导，在强调依法合规经营的前提下，坚持两权分离和法人治理的现代企业运行机制，抓住机遇、迎接挑战，以规范企业内部管理和弘扬企业文化为突破口，提高公司的整体实力，增强市场竞争力，实现平稳可持续发展，确保公司的长治久安。

2. 总体目标和努力方向

要确定企业向何处发展、如何发展，首先必须对企业本身有一个准确的定位。定位准确，才能找准努力方向。我们的自我定位是：

- 一个具备了一定规模（大中型）的企业。
- 一个高校控股的混合所有制企业。

做为一个企业，毫无疑问要最大限度地追求价值。要想不被淘汰，就要使自己不断强壮起来。高校控股企业，是知识创新、技术创新、体制创新，实现产、学、研相结合的一个很好的结合点。我们要充分利用这个优势不断提升企业知识、智力及技术含量。

我们公司的总体发展目标是一——

依托学校，将咨询公司办成集生产、教学、科研三位一体的研究型综合企业（集团）。做有价值的企业，成就有尊严的员工。

在今后一个相当长的时期内，我们必须矢志不渝地向着这个总体目标前进。具体的努力方向包括：

1) 建立健全法人治理结构

规范企业运作，提高企业经营管理水平，有效规避企业经营风险。

2) 积极寻求新的增长点

我们必须清醒的认识到，铁路大发展的黄金机遇期不可能维持几十年，因此我们必须积极寻求新的增长点。一方面积极申报新的资质；另一方面，开拓合作空间，创新合作模式。大力发展试验检测业务，积极拓展参与政府采购，技术服务的空间。

3) 着手建立研发机制，谋求可持续发展



要在稳步扩大监理业务规模的基础上，建立长效的研发机制。积极承揽技术咨询、项目评估、造价咨询、招标代理、技术开发、图纸审核、试验检测等业务。

3. 发展战略

我们的发展战略是**做精、做强、做持久!**

1) 切实提升公司的综合实力，把公司做强

首先，要练好内功，致力于提高整体实力。重点是

- 强化内部管理。
- 抓各类资质的申报和复验。争取早日取得监理综合资质。
- 制定切实可行的政策，吸引人才。
- 坚持各种形式的培训，提高员工素质。

其次，处理好员工的眼前利益和公司长远利益的关系，注意积累，大力加强公司的软硬件建设。使公司具有足够的抵御风险的能力。

再次，树立“双赢”理念，拓展经营空间，与有关各方密切合作，共同发展，增强市场竞争力。

2) 推行成本核算，实行目标管理

推行成本核算，实行目标管理，向管理要效益。无论是投标过程，还是项目实施过程都要精打细算。管理机构也要力戒臃肿，要精干高效。

今后，我们坚决以“质”（也就是效益）求发展。坚决杜绝过分低价投标，不搞价格这种低层次的竞争，而是以服务优质取胜。投入产出比大的不做，监理费太小的项目不做。公司效益不是靠臃肿的规模，而是靠全神贯注做好社会或经济效益好的精品项目创造的。采用“价值工程”理论选择项目，集中精力做好几个好项目（利润率高或社会效益大的），切忌有拣到篮里就是菜的错误认识。

3) 抓作风建设，依靠企业文化把公司做持久

企业的发展后劲，除了硬实力外，很大程度上拼的是软实力。软实力的表现形式就是企业文化，核心内容是价值取向（价值观）。企业文化是载体，工作作风是实质。

我们要想把公司做持久，必须借助企业文化，增强企业的凝聚力和向心力；必须加强工作作风建设、强化员工的职业操守、打造企业形象。

我们要大力提倡“严、细、实”的工作作风，拒绝“假、大、空”。

第五部分 今后三年的任务

规范管理、勇于担当，创建有价值的公司，把企业做精、做强、做持久！围绕这个目标，今后三年我们的主要任务是：

1. 积极申报企业资质

资质等级是企业的根本和赖以生存的饭碗，也是我们持续发展的基石。对企业资质建设必须常抓不懈。

- 取得公路监理资质，在公路领域的业绩有所突破。
- 争取早日取得监理综合资质。
- 取得环境评价资质。
- 造价咨询资质升甲。
- 招标代理资质升甲。

2. 规范内部管理体系，确保监理项目安全质量可控

通过制度，强化、规范内部管理。管理的灵魂是制度，管理的关键是抓制度落实。规章制度，尤其是有关安全的规程，都是血的教训换来的。执行制度必须要严格，一丝



不苟,不能存在半点侥幸心理。这必须引起各级领导以及每一位员工的高度重视和警惕。大家要互相监督、互相约束。一定要杜绝有制度不执行,或执行起来走形变样的恶习。

以整顿劳动纪律(请销假及考勤)、分层(级)述职、进行部门及员工绩效考核为突破口,以标准化监理站建设和三体系认证贯标为契机,狠抓**规章制度的落实**。我们把2017年定为规章制度落实、绩效考核年。全体员工都应清醒地认识到,制度不能停留在纸面上,必须落实在行动中。各级管理工作的主要任务就是要狠抓规章制度的落实情况;贯彻落实是关键。公司各职能部门的职责必须落到实处,切实负起责任。责任既不能上交,更不能下推,这是领导职业道德。

今后三年工作重点包括:

- 继续修订和完善《安全生产责任制》、《安全质量事故责任追究办法》、《安全质量事故报告和处理办法》、《安全质量督导检查管理办法》等一系列安全质量管理规章制度。
- 全面推行安全质量目标管理责任制。提供高品质的监理服务和增值服务,捍卫质量,保卫安全。
- 落实好安全生产督查组、规范管理督导组、企业文化促进组、兰州交大咨询社区管理组等四个工作组的工作。
- 大力宣贯“三体系”管理文件,在实际工作中,认真贯彻落实。技术咨询部要牵头,做好三体系的换版(2015版)工作。要求:1、购买相应的标准、规范并组织人员学习、培训。2、梳理、修订管理文件(质量手册、管理手册、程序文件、作业指导书等),将公司日常管理的规章制度引入到上述文件。3、重新编制各类应急预案。

规划各部门(含各监理站)的职责(能)及分工。

➤ 党风廉政建设

工程监理行业的廉洁自律问题是当前国家、社会重点关注整治的。为有效防控廉政风险,确保“工程优质、监理优秀”,我们一方面要加大党风廉政建设教育工作力度,教育监理人员廉洁从业、廉洁自律、遵纪守法,谨记“勿以恶小而为之,勿以善小而不为”,在思想上筑牢道德防线,守住底线、不碰红线;另一方面加强廉政风险预警防控,突出重点部门、项目和岗位的源头治理,定期进行廉政风险警示,让监理人员筑牢思想防线,规范职业行为;同时,发现有不廉洁行为的害群之马,进行严肃处理,绝不姑息迁就。坚持签订党风廉政建设责任状,实行全员风险抵押,从思想、行政、经济手段“三管齐下”,加强监理人员的教育和考核。杜绝不正之风和不良反映,确保公司和监理队伍的良好形象。

➤ 对二级机构首长的要求

- 1、进场三个文件:进场报告;总监任命书;公章启用。要及时提交业主单位。
- 2、开好三个会:进场动员(部署)会;工作交底会(重点是监理内部、外部如何开展工作进行交底);每周采用不同形式开展一次安全教育,每月进行一次廉洁自律教育会。这项工作要常抓不懈,持之以恒。
- 3、要认真落实标准化监理站建设,要加大必要的投入。要在标牌标识的制作,各类资料、台账的建立、各类管理制度的制定、完善、修订上下功夫。

3. 打造学习型企业文化

大到一个国家,小到一个企业、个人,只有不断创新,事业才能发展。要创新,就要有新思想、新理念、新观念。新思想、新理念、新观念从哪儿来?只能来自学习和培训。



当今社会，靠吃老本混日子是不行了。学习和培训是组织高效健康发展的基础。只有不断更新自己的知识，员工才能胜任本职工作，企业也才能实现可持续发展。公司各级领导别指望你的下属一来就是称职的员工；领导必须清醒的认识到，培养下属是你的职责和义务；他不称职，你有责任和义务把他培养称职。

为此，我们要大力营造学习的氛围：

- 冬休时安排培训和考核。通过发讲课费的形式鼓励员工自荐开设各类讲座。
- 鼓励员工开展学术研究、撰写论文或总结（不仅报销版面费，还将在考核中予以加分）。
- 加大对考取有关执业资格证书人员的奖励力度。
- 鼓励员工深造，学费由公司承担。
- 把培训作为奖励，加强人才培养。
- 鼓励帮助员工的职称评审。
- 建议各监理站订一些专业杂志和优秀的人文杂志。
- 职业规划引导，制定个人成长规划。通过“轮岗制”，帮助其迅速找准自身定位；通过“一对一”职业导师教带快速提升其专业技术能力，把员工培养工作落到实处，持续优化公司的人才队伍。

4. 企业经营目标

以市场形势为依托，多措并举创新经营开发。坚持经营开发为龙头的理念不动摇，坚持传统市场与新市场开发并重的原则不动摇。始终坚持“稳中求进，攻坚克难”。抓住国家新一轮建设高峰期和当前、今后一个时期铁路建设带来的发展机遇。在确保我们西北铁路监理市场的前提下，进军中东部，争取适当的份额。

- 每年新增合同额稳定在 1.0 亿元左右。
- 密切跟踪既定项目。
- 主攻铁路市场，兼顾房建、市政、地铁、电力等市场。
- 拓展招标代理中的“政府采购”市场。
- 发展工程检测（试验）、造价咨询业务。

今后三年，以完成上述四方面的任务为主脉络，积极推进公司和监理站两个层面的规范管理，同时创新经营，审时度势，扩大我们的市场份额。

员工同志们，让我们满怀理想、扬帆启航。从现在开始，适应新常态、落实新理念、采取新举措、展示新作为，规范管理、勇于担当、凝心聚力、共谋发展，全面提升公司实力，把我们的各项事业全面推向一个更高的台阶！

同志们，团结就是力量。只要我们齐心协力，发奋图强，我们的目标一定要实现！我们的目标也一定能实现！

我相信，咱们的公司在董事会的领导下，有大家的精心呵护和共同努力，我们就一定能走向更加辉煌的明天。

最后，我谨代表公司向大家、并通过大家向支持公司各项工作的亲人们致以新春的问候和祝福，祝大家在新的一年里身体健康！阖家幸福！工作顺利！

我的报告就到这，谢谢大家！



6.3 董事长新春致辞

敬爱的员工同仁们：

大家辛苦了！

值此新春佳节来临之际，我以董事长的名义，向全体员工致以节日的问候！并通过你们，向默默奉献、无怨无悔支持我们事业的家人致以深深的谢意和衷心的祝福！我特别要向春节期间仍坚守岗位的员工及眷属们，表示由衷的感谢和崇高的敬意！

天道酬勤，苍天不负！2016年，我们付出了很多，也收获了很多。一是全公司新增合同额1.39亿元。二是通过了造价咨询资质复审，拓扑子公司也顺利通过了CMA计量认证。三是各项目的安全、质量态势稳定可控；2015年下半年铁路总公司信誉评价我们排第11名，2016上半年排第6名；西宁调度楼、兰新高铁瓜州段荣获国家优质工程奖，兰州西站站房、上海地铁16号线信号工程等多项工程荣获省部级大奖。四是公司的社会声誉日益提高；公司被兰州铁路局评为**标杆单位**，被甘肃省工信委授予**省级生产服务业示范企业**；1名员工获得**火车头奖章**，数十名员工获得政府、业主或行业协会等嘉奖。

正是大家的汗水和心血，让我们**诚以安心、勤以养德、严以修身、精以事业**的企业形象熠熠生辉！

在这儿，我要为大家点个赞！



成绩的取得，离不开领导的关怀、朋友的帮助，也离不开我们家人的理解与支持，更离不开全体员工的团结与奉献。借此机会，向一如既往关心支持我们的各级领导、各界朋友及全体员工和眷属们表示衷心的感谢！

过去的一年，我们团结一心，业绩斐然。今年，公司上下要继续发扬**学习、担当、分享、成长**的精神，为了我们**企业的价值和自身的尊严**，恪守**做事先做人**的价值观，再接再厉，注重细节、精益求精，规范运作，真正把公司**做精、做强、做持久**！我们要以**胡杨**为榜样，不畏严寒酷暑，**不求瞬间绚烂，但求千年不朽**！

因为有理想，我们心无旁骛，专心致志；因为有承诺，我们同甘共苦，携手前行！回首过去，我们无比自豪；展望未来，我们信心倍增。最后，让我们共同祝福——

祝福我们的国家国泰民安！

祝福我们的公司价值弥坚！

祝福我们的朋友天随人愿！

祝福我们的家人吉祥平安！

刘凤奎

2017年1月26日



6.4 文萃

6.4.1 “三八妇女节员工演讲比赛”文章精选

◇ 幸福离不开自爱、自立和自强

财务部副部长 龙珍

尊敬的领导、亲爱的女士们：

在这春暖花开之际，我们迎来每年妇女的节日—3.8 妇女节，感谢公司领导在这样一个节日里给我们这个机会和平台让我们公司的女士能聚在一块畅所欲言讨论女人的话题。

当今社会对女人的定位太高，男人要求女人上的厅堂，下的厨房。婆婆要求儿媳洗衣、做饭、带孩子样样都会，孩子要求妈妈知识丰富，博学多才，语文、数学、英语样样精通。职场要求女人精干，简练有头脑。那么怎样的女人才能在这个繁杂的社会里活的多姿多彩呢？身为女人的我一直在需求这个答案，平常的我喜欢看书，更喜欢看一下关于女人的书，通过看书和平常发生在自己身边的事实心中有这样一些想法，说的对不对请大家多多批评和指导。

一个女人要想幸福离不开自爱、自立、和自强。

第一、自爱。首先要爱自己，爱自己的女人别人才会爱你。爱自己，宠自己，你要知道，有一个人任何时候都不会背弃你，不管贫困，困厄、疾病。因为这个人就是你自己。爱自己，要像你的爱人宠你一样宠自己，呵护自己的每一个阶段，永远给自己一个最好的妆，像花一样自在地开放，像鸟一样自由的飞翔，让那种舒服的，自然的、恬淡的愈来愈引人入胜地美丽伴你一生。

第二、自立。女人要学会自立，不要輕易去依赖一个人，它将成为你的习惯，当分别来临时，你失去的不是某个人，而是你精神的支柱。无论何时何地，你都要学会独立行走，它会让你走得更坦然些，不论外表如何用知识来丰富你的内心，用工作来充实你的生活。女人应该多看一些好的书籍，培养灵魂深处坚忍和独立，让灵魂的光芒散发出来。活的漂亮才是本事。独立，是一个女人最大的精彩。

第三、自强。自强就是自己的内心强大，一个女人最大的资本就是拥有一颗淡定而又强大的内心，无畏的人生才会美丽。内心强大的女人足以抵挡外界的挫折，如此才能独立继而拥有幸福的人生，像智者一样享受当下的生活。如何才能内心强大呢？首先，拂去心灵的尘埃，还原生活本相。淡定优雅的女人不一定是光彩照人的女士，但一定是最会掌控自己情绪的女人。心态，能抵达光明不能抵达的地方。智慧，能抵达容貌不能抵达的地方，对于女人而言，拥有淡定的心态就如同拥有钻石一样具有恒久的魅力。其次，淡看浮华世间，感知幸福。幸福要靠自己感知，更要靠自己定义。最后，美的心灵才会感知美的世界。曾经有人如此说道，“当生活给一个酸柠檬就想方法把它加工成可口的柠檬汁吧。”对呀，关键并不在于生活给予我们什么而是我们能够将生活给我们的原材料加工成什么。当我们有了豁然开朗的心态，不再想什么悲观什么绝望，我们自然会看见更加光明美好的世界。

我深信我们如果拥有这三个要素，幸福必定会被我们牢牢地拽在手心里，幸福地不要不要地，对吗？

最后我希望在我老的时候能像路老师那样身材苗条，气质优雅。像萨老师那样气度不凡，业务精通。更要像她们那样过得丰富多彩，充实有意义。也祝愿在座的所有女士，身体健康，像花一样美丽绽放。谢谢大家！



◇ 努力活出自己的精彩

综合办公室主任 路志宏

一个人来到这个世界，实属不易。跟我们的前辈比，我们有幸生在新中国，长在红旗下，没有经历战争、贫穷，我们是幸运的，跟我们比，你们年轻人更幸运，没有经历六十年代的挨饿、文革的动乱、上山下乡，你们是在蜜罐里成长的，所以我们都要知足，才能觉得快乐。我们要使自己这一辈子不白活一回，活出精彩。

我认为，精彩的意义是，衣着得体，魅力十足，轻轻松松搞定工作，开开心心享受生活。

怎样做到活得精彩，我想是内外兼修，内，能出色胜任家中的角色，女儿、妻子、母亲。外，则要具备一定的气质和魅力，充分展现自身的社会价值，做一个单位喜欢的人。

单位喜欢什么样的人呢？

一是忠诚，单位对一个忠心耿耿的人，不愿放走，他会成为单位最长久的战士，是最有发展前景的员工。

二是敬业，随着社会进步，人们的知识背景越来越趋同，学历、文凭已不是考量员工的首要条件，第一条件是敬业。

三是积极进取，不要事事等人交代，主动的做好工作，哪怕起点比别人低，也会有很大发展，停止进步意味放弃，意味出局。

四是负责，勇于承担责任的人对单位有重要意义，一个人能力可能比别人差些，但一定不能缺乏责任感，遇事拖拉推诿，找客观原因而不反思自己，一定会失去信任。

五是效率，高效的工作习惯是每个单位都非常看中的。

六是节约，不是抠门，二是美德，单位锅里有，员工碗里才有，不要浪费任何东西，哪怕是一张纸。

七是团队精神，在一个单位里一定要有团结协作精神，只有分工的不同，没有高低贵贱，要互相尊重，互相协作配合，互相帮助。

八是感恩的心，单位不仅给了我们饭碗，还有学习、成长的机会，公司好几百号人，让咱们这些人留在机关工作，是非常幸运的了。所以要加倍努力来报答公司。

这个时代并不缺少与男人平分秋色的女强人，但真正精彩的女人应该是多角度的。在社会、家庭、事业中都出彩。在家里，一定是最温柔体贴的女人最美丽，男人精神上的三大需求是，被崇拜、温柔、理解和支持，女人的需求是安全感、浪漫、被哄和被宠，夫妻相处的艺术，尽量做到三多三少，多关心对方的变化；多发现对方的优点；多讲正面话，少抱怨；少指责；少误会。多想对方的好处，欣赏对方的长处，体谅对方的难处，包容对方的短处，才能使家庭和谐。

一个聪明的女人，一定具备示弱的智慧，懂得什么时候走到台前，什么时候退居幕后，示弱有时可以成为家庭生活中的润滑剂，会成为你打开家庭幸福大门的一把钥匙。家庭和事业是女人精彩人生不可缺少的部分，是幸福的叠加，让你的人生五彩斑斓，幸福快乐。

刘董在今年公司会上的报告非常感人，遇见，陪伴，俗话说，百年修的同船渡，千年修得共枕眠，我们在公司的平台上有缘相遇并在一起陪伴，我们要珍惜珍惜再珍惜，享受工作的快乐，享受家庭的幸福温馨，活出幸福快乐的精彩人生！



6.4.2 “五四青年节诗歌朗诵比赛” 诗歌、文章精选

◇ 有一个字，与生俱来，排山倒海

作者 邓康延 朗诵 路志宏

有一个字，它是一种付出，也是一种得到；它是一种情感，也是一种行为；它是从猿到人就有的表达，也是从这辈人到无穷辈人的接力传递；它不是生活的全部，却是支撑全部生活的支柱；它可能发生在每一个角落、每一个瞬间，又被人终极的眷恋……

那就是——“爱”。

母亲的爱，谁言寸草心，报得三春晖；

兄弟的爱，孤帆远影碧空尽，惟见长江天际流；

情侣的爱，何当共剪西窗烛，却话巴山夜雨时；

山河的爱，白日依山尽，黄河入海流；

悲悯的爱，念天地之悠悠，独怆然而涕下；

家国的爱，人生自古谁无死，留取丹心照汗青……

回到今天，在这样一个邮筒变成空巢，0.1 秒就可以千万里问候千万个人的年代；在这样一个相思不需要苦守，爱，变得快捷而单调，自我而多元。我们常常会发现：加进了按钮的、金卡的、时尚的外在力量，看似容易的爱，其实正变得稀缺。一夜情多了，海誓山盟里的海就会枯竭了；超级市场的推车可以把家装满，疲惫的心却可能空空荡荡；快餐风行的日子，妈妈熬了又熬的粥成为普遍的怀念。我们不是物质的苦行僧，也不是情感的守财奴。我们接受 IT 时代的洗礼，调整转型期地球村的时差和心理落差，但是我们还守护着心底的一份深深的眷恋，那是永不过时的生命时尚，永不贬值的人生牵挂。我们每个人都是母亲的孩子，也会是孩子的父母，或者还是一棵树一只鸟一片云，是地球上这一时刻的自然绽放，下一刻的血脉传承。只因为所有的链接和延伸都源于那一个神奇的字眼。

那么，让我们关掉手机和内心的杂念，合围成一个气场，你会发现，爱和被爱，像空气一样，四处流动，深刻而简单。如果说，“茄子”代表了我们的拍照时“微笑”的口形，那么，请大家一起来试试，发出这一个古老汉字最具“呼唤”的口形——“爱”。这个字对你对我对他，与生俱来，排山倒海。

爱，让我们永远在一起！

我们啼哭的来到这个世界，我们又被人哭泣的离开，不是因为有多少苦难，而是因为太多的牵挂。爱，那是一个人的源头和结尾，是青藏高原上冰川融化的涓涓细流，是涓涓细流里生生不息的大海。不妨从今天开始尝试着给你爱的人和爱你的人一点具体行动吧！给远方父母多一点电话时间，陪年幼的儿女共同做好一件小事，与失意的朋友多一些聊天的机会，和热恋的情侣打开心底的每一个角落，见到残疾人朋友伸出您温暖热情的双手，甚至也要让陌生人也能看到您的微笑。生活表示，从心底里散发出的爱，就像手机上美妙的段子会被一次次转发，一次次拷贝。世界上最快能抵达人心的力量不是奔驰，不是波音 737，也不是神六神七神八神九，那是物质所不能为，那是唯有人所具有的心电感应，最大的能源，您能，我能，我们都能，只能是爱。爱，让我们永远在一起。



◇ 目 送

作者 龙应台 朗诵 龙珍

华安上小学第一天，我和他手牵着手，穿过好几条街，到维多利亚小学。九月初，家家户户院子里的苹果和梨树都缀满了拳头大小的果子，枝丫因为负重而沉沉下垂，越出了树篱，钩到过路行人的头发。

很多很多的孩子，在操场上等候上课的第一声铃响。小小的手，圈在爸爸的、妈妈的手心里，怯怯的眼神，打量着周遭。他们是幼儿园的毕业生，但是他们还不知道一个定律：一件事情的毕业，永远是另一件事情的开启。

铃声一响，顿时人影错杂，奔往不同方向，但是在那么多穿梭纷乱的人群里，我无比清楚地看着自己孩子的背影——就好像在一百个婴儿同时哭声大作时，你仍旧能够准确听出自己那一个的位置。华安背着一个五颜六色的书包往前走，但是他不断地回头；好像穿越一条无边无际的时空长河，他的视线和我凝望的眼光隔空交会。

我看着他瘦小的背影消失在门里。

十六岁，他到美国做交换生一年。我送他到机场。告别时，照例拥抱，我的头只能贴到他的胸口，好像抱住了长颈鹿的脚。他很明显地在勉强忍受母亲的深情。

他在长长的行列里，等候护照检验；我就站在外面，用眼睛跟着他的背影一寸一寸往前挪。终于轮到他，在海关窗口停留片刻，然后拿回护照，闪入一扇门，倏忽不见。

我一直在等候，等候他消失前的回头一瞥。但是他没有，一次都没有。

现在他二十一岁，上的大学，正好是我教课的大学。但即使是同路，他也不愿搭我的车。即使同车，他戴上耳机——只有一个人能听的音乐，是一扇紧闭的门。有时他在对街等候公交车，我从高楼的窗口往下看：一个高高瘦瘦的青年，眼睛望向灰色的海；我只能想象，他的内在世界和我的一样波涛深邃，但是，我进不去。一会儿公交车来了，挡住了他的身影。车子开走，一条空荡荡的街，只立着一只邮筒。

我慢慢地、慢慢地了解到，所谓父女母子一场，只不过意味着，你和他的缘分就是今生今世不断地在目送他的背影渐行渐远。你站立在小路的这一端，看着他逐渐消失在小路转弯的地方，而且，他用背影默默告诉你：不必追。

我慢慢地、慢慢地意识到，我的落寞，仿佛和另一个背影有关。

博士学位读完之后，我回台湾教书。到大学报到第一天，父亲用他那辆运送饲料的廉价小货车长途送我。到了我才发觉，他没开到大学正门口，而是停在侧门的窄巷边。卸下行李之后，他爬回车内，准备回去，明明启动了引擎，却又摇下车窗，头伸出来：“女儿，爸爸觉得很对不起你，这种车子实在不是送大学教授的车子。”

我看着他的小货车小心地倒车，然后“噗噗”驶出巷口，留下一团黑烟。直到车子转弯看不见了，我还站在那里，一口皮箱旁。

每个礼拜到医院去看他，是十几年后的时光了。推着他的轮椅散步，他的头低垂到胸口。有一次，发现排泄物淋满了他的裤腿，我蹲下来用自己的手帕帮他擦拭，裙子也



沾上了粪便，但是我必须就这样赶回台北上班。护士接过他的轮椅，我拎起皮包，看着轮椅的背影，在自动玻璃门前稍停，然后没入门后。

我总是在暮色沉沉中奔向机场。

火葬场的炉门前，棺木是一只巨大而沉重的抽屉，缓缓往前滑行。没有想到可以站得那么近，距离炉门也不过五米。雨丝被风吹斜，飘进长廊内。我掠开雨湿了前额的头发，深深、深深地凝望，希望记得这最后一次的目送。

我慢慢地、慢慢地了解到，所谓父女母子一场，只不过意味着，你和他的缘分就是今生今世不断地在目送他的背影渐行渐远。你站立在小路的这一端，看着他逐渐消失在小路转弯的地方，而且，他用背影默默告诉你：不必追。

◇ 龙应台的《目送》读后感

《目送》描写的是目送孩子的成长，目送父亲的远去。人到中年的我一上有母亲下为人母亲，在读完此篇散文，感触颇深。特别是《目送》中的：“我慢慢地，慢慢地了解到，所谓父女母子一场，只不过意味着，你和他的缘分就是今生今世不断地在目送他的背影渐行渐远。你站在小路的这一端，看着他逐渐消失在小路转弯的地方，而且，他用背影默默告诉你：不必追。”在人生的路途上就是这样一代传承一代，永远记得儿子的每次的第一次，第一次学走路，第一次学说话，第一次去上学，太多的第一次…但是心里明白随着儿子一点一点的长大，当他能够学会自己承担所有的伤痛时，对父母的依恋就会越来越少，每每想到这，那种酸楚而又喜悦的无奈，瞬间就会填满我整个胸膛。读《目送》会让我再一次回忆起送父亲走时那种撕心裂肺的伤痛，也会想起每次回到家中，饭桌上摆满母亲做好的饭菜，当我赞不绝口母亲做饭的手艺时就看见母亲欢愉的目光。世间大大小小起起落落的事，最后还是沉寂于生活中的点点滴滴。读《目送》总有一种似曾相识的感觉，下一代的降临带来的新生的喜悦之情亦或是老一辈的去世而压抑不住悲伤之情，四季更替犹如生命轮回，挽留不住的是匆匆的生命脚步，能留下的就是大大小小的记忆；读《目送》懂得了对于生命，最好的态度不是挽留，而是珍惜；读《目送》有些更深的感悟就是再多的遗憾不舍都不过是生命的过程，我们只能往前走，用现在来填补过去的空白和伤口，带着爱和释怀去与生命和解。

龙珍

2017年5月4日

注：龙应台是一位台湾的现代作家，她34岁第一次做母亲，自称从此开始“人生课”且今未毕业——龙应台“人生三书”《孩子你慢慢来》《亲爱的安德烈》《目送》是这堂课中的“三本作业”。



7 大事记

1 月

- 1 月 26 日，公司董事长向全体员工同仁们发表 2017 年新春致辞。

2 月

- 2 月 25-26 日，第九次职工代表大会暨第四次股东大会在兰州交通大学学术报告厅隆重召开。来自分公司、事业部、直属机构及监理站的代表，以及兰州交通大学校领导、特邀嘉宾共计 260 余人参加了大会。
- 2 月，公司负责监理的“陇南市统办大楼”项目荣获 2016 年度甘肃省建设工程“飞天金奖”。

3 月

- 3 月 8 日，公司机关举办“三八妇女节员工演讲比赛”。
- 3 月 16 日，兰州铁路局建设动员大会表彰了“抓开工、促在建、勇创新、建精品”立功竞赛活动先进集体和个人。公司被兰州铁路局评为“十大标杆单位”，敦格铁路（甘肃段）监理站、干武二线铁路监理站被评为“先进监理站”，敦格铁路甘肃段监理站李创红、干武二线铁路监理站惠振英以及银西铁路银吴监理站宋维光被评为“优秀监理人员”。
- 3 月 21 日，宝兰客专（兰州局管段）正式进入联调联试阶段，宝兰客专监理站总监李海峰参加了联调联试启动会议。
- 3 月 30 日，陕西分公司成立大会在西安举行。兰州交通大学校长杨子江、校产处处长兼公司董事于清高、公司董事长刘凤奎、监事徐重岐出席大会。

4 月

- 4 月 12 日，由兰州总站监理的兰州交通大学 22 号学生宿舍楼封顶正式顶仪。兰州交通大学书记王萍、校长杨子江、副校长高云庆、基建规划处处长顾生杰、副处长李昌锋、国有资产处处长马维珍、公司总经理唐勇军等出席仪式。
- 4 月 13 日，甘肃省公安消防总队政委蔡建波一行莅兰州总站监理的临鸿庆苑住宅小区项目检查、指导工作，公司总经理唐勇军及其他参建单位领导陪同。
- 4 月 18 日，公司成功中标南宁市轨道交通 3 号线一期工程机电工程监理 6 标项目。

5 月

- 5 月 4 日，公司机关举办“五四青年节诗歌朗诵比赛”。



- 5月4日，兰州理工大学省部共建国家重点实验室科研实验楼项目顺利通过建筑节能分部工程验收。
- 5月9日，兰州铁路局组织召开宝兰客专联调联试总结表彰暨运行试验工作部署会，公司刘凤奎董事长、宝兰客专监理站总监李海峰参加会议。
- 5月17日，由工会主席冯军带队，38名公司员工组成交大咨询代表队，参加了“兰州交通大学第四十九届运动会”男/女子100米、400米、铅球、跳远、障碍接力等多个项目的角逐。

6月

- 6月1日，2017年凉州区建筑行业安全宣誓升旗仪式暨预案救援演练和质量安全标准化现场会在我公司监理的武威红星时代广场北区项目举行。
- **6月12日，公司监理的武九客专（湖北段）大冶北至阳新铁路正式开通运营。**

7月

- 7月4日，公司党支部组织党员及入党积极分子前往陇南市两当县瞻仰红色革命旧址。缅怀先烈，持续深入开展“两学一做”学习教育活动。
- 7月6日，公司董事长刘凤奎赴银西铁路（甘宁段）九标监理站督导检查工作。
- **7月9日，宝鸡至兰州高速铁路正式开通运营。**刘凤奎董事长应邀参加兰州西-徐州G2028次列车首发仪式。
- 宝兰客专监理站总监李海峰被授予宝兰高铁建设“劳动模范”称号，并代表公司乘坐首发列车体验宝兰高铁建设成果。

8月

- 8月1日-3日，公司董事长刘凤奎参加叙毕铁路（川滇段）2017年上半年督导工作会议并检查公司叙毕铁路监理项目部。
- 8月7日，宁夏回族自治区副主席刘可为莅临银西高铁站前9标慰问调研。
- 8月11日，铁路总公司副总经理王同军一行乘坐轨道车从石家庄市良村铺轨基地出发对石济客专进行全线检查，公司董事长刘凤奎、石济客专监理站总监高军锋陪同。
- 8月22日，省国资委企业改组处处长阎湘龙一行来公司开展国企改革调研。
- 8月24日，石济客专四电系统集成项目接触网工程藁城南站至济南西站全面开始检测试验。
- 8月25日在教育厅领导的监督下，公司采用邀请招标方式，选择甘肃立信浩元会计师事务所有限公司为清产核资与经济责任审计的中介机构。



9 月

- 9 月 9 日，中国铁路总公司由副总经理刘振芳带队，组织铁路总公司相关部门、全国各铁路局、建设公司等领导对宝兰客专定西北站进行强基达标观摩检查。
- **9 月 15 日，甘肃立信浩元会计师事务所有限公司出具《清产核资专项审计报告》、《刘凤奎同志任职期间经济责任的审计报告》。**
- 9 月 15 日，石济客专济南铁路局管段内联调联试工作正式展开。
- 9 月 19 日，公司第四届第三次董事会、监事会联席扩大会议通过《兰州交大工程咨询有限责任公司整合重组方案》。
- 9 月 21 日，武（汉）九（江）客运专线全线贯通。我公司承担武九客专（湖北段）大冶北至阳新铁路项目监理工作。
- 9 月 25 日，公司完成《兰州交大工程咨询有限责任公司甘肃省国企改革尽职调查》。
- 9 月 25 日，兰州市造价管理站来我公司对造价咨询部进行 2016 年度工作检查。
- **9 月 29 日，兰渝铁路全线开通运营盛大开行活动在兰州火车站隆重举行。**兰州交通大学校长杨子江、公司董事长刘凤奎、公司总经理兼兰渝项目总监唐勇军受邀参加活动。我公司负责兰渝铁路五标段的监理任务，所监理标段已于 2016 年 12 月 26 日开通运营。
- 9 月 30 日，南京分公司安庆至九江高速铁路项目举行开工仪式。
- 9 月 30 日，公司监理的甘肃省公安消防总队鸿庆苑住宅小区主体工程顺利封顶。公司董事长刘凤奎、公司总经理兼项目总监唐勇军出席封顶仪式。

10 月

- 10 月 4 日至 7 日，公司董事长刘凤奎赴南宁地铁 3 号线机电 6 标监理项目部检查工作，并召开工作会议。
- 10 月 10 日，银川分公司宁夏枣泉电厂铁路专用线全线顺利贯通。银川分公司总经理纪学伟亲自到现场督导施工。
- 10 月 12 日，公司监理的兰州交通大学实验教学中心（七）主体工程顺利封顶。公司董事长刘凤奎、总经理唐勇军，兰州交通大学校长杨子江、副校长高云庆等领导出席封顶仪式。
- 10 月 12 日，公司监理的兰州交通大学北校区体育运动场馆项目（一期）主体工程顺利封顶。公司董事长刘凤奎、总经理唐勇军，兰州交通大学校长杨子江、副校长高云庆，等领导出席封顶仪式。
- 10 月 17 日，公司董事长刘凤奎赴南京分公司安九铁路（安徽段）监理站督导检查工作。
- 10 月 18 日，公司董事长刘凤奎出席了安九铁路（安徽段）监理合同签订仪式。



- 10 月 23 日至 27 日，北京方圆标志认证中心对我公司进行了 ISO 9001:2015 质量管理体系、ISO 14001:2015 环境管理体系以及 OHSAS 18001:2007 职业健康安全管理体系换版认证审核。

11 月

- 11 月 9 日，银川分公司宁夏枣泉电厂铁路专用线工程通过验收。
- 11 月 28 日，公司成功中标新建川藏铁路拉萨至林芝段拉萨地区相关代建工程 LLDJJL 标段。
- 11 月 28 日，银川分公司宁夏枣泉电厂铁路专用线工程顺利通过验收，总经理纪学伟、总工程师尚建雄参加验收。
- 11 月 28 日，公司总经理唐勇军参加银西公司工程质量安全排查整治专项行动部署会。

12 月

- 12 月 7 日上午 9:30 分，圆满完成了干武二线上腰墩至武威南双线自闭和武威南站联锁改造工程施工，并顺利通过验收。
- 12 月 8 日，公司监理的西宁枢纽应急配套工程，“高普联络线暨西成铁路先导工程启动仪式”在西宁枢纽应急配套工程现场举行。
- **12 月 13 日，省政府国资委与省教育厅（兰州交通大学）签订企业脱钩移交协议，公司国有股权无偿划转至甘肃省国资委。**
- 12 月 13 日，拉林铁路代建工程监理站和中心试验室组建完成，并于 22 日正式揭牌。
- 12 月 20 日，拉林铁路代建段工程开工仪式在拉萨市施工现场举行，公司董事长刘凤奎，副总经理白家凤以及总监理工程师王智庆参加仪式。
- 12 月 22 日，公司监理的叙毕铁路两合岩隧道顺利贯通。
- 12 月 24 日，省国资委企业改革处领导来公司开展工程咨询领域涉及监理业务企业调研活动。
- 12 月 26 日，省国资委纪检组来公司开展文件宣贯及调研活动。
- **12 月 28 日，公司监理的石济客专全线开通。**标志我国“四纵四横”高铁网的最后一横正式收官。
- 12 月，公司监理的武汉至黄石城际铁路余家湾特大桥荣获 2016-2017 年度国家优质工程奖，为亚洲目前最大的 T 构转体梁。
- 12 月，新建兰新高铁（新疆段）四电集成工程荣获 2016-2017 年度国家优质工程奖。

策划：刘凤奎

责任编辑：王 莉



兰州交大工程咨询有限责任公司资讯管理部